

**STIHL RMA 443, RMA 443 C
RMA 443 TC, RMA 448 TC**

STIHL®



- DE** Gebrauchsanleitung
- EN** Instruction manual
- FR** Manuel d'utilisation
- NL** Gebruiksaanwijzing
- IT** Istruzioni per l'uso
- ES** Manual de instrucciones
- PT** Manual de utilização
- NO** Bruksanvisning
- SV** Bruksanvisning
- FI** Käyttöopas
- DA** Betjeningsvejledning
- EL** Οδηγίες χρήσης
- RU** Инструкция по эксплуатации

RMA 443.0

RMA 443.0 C

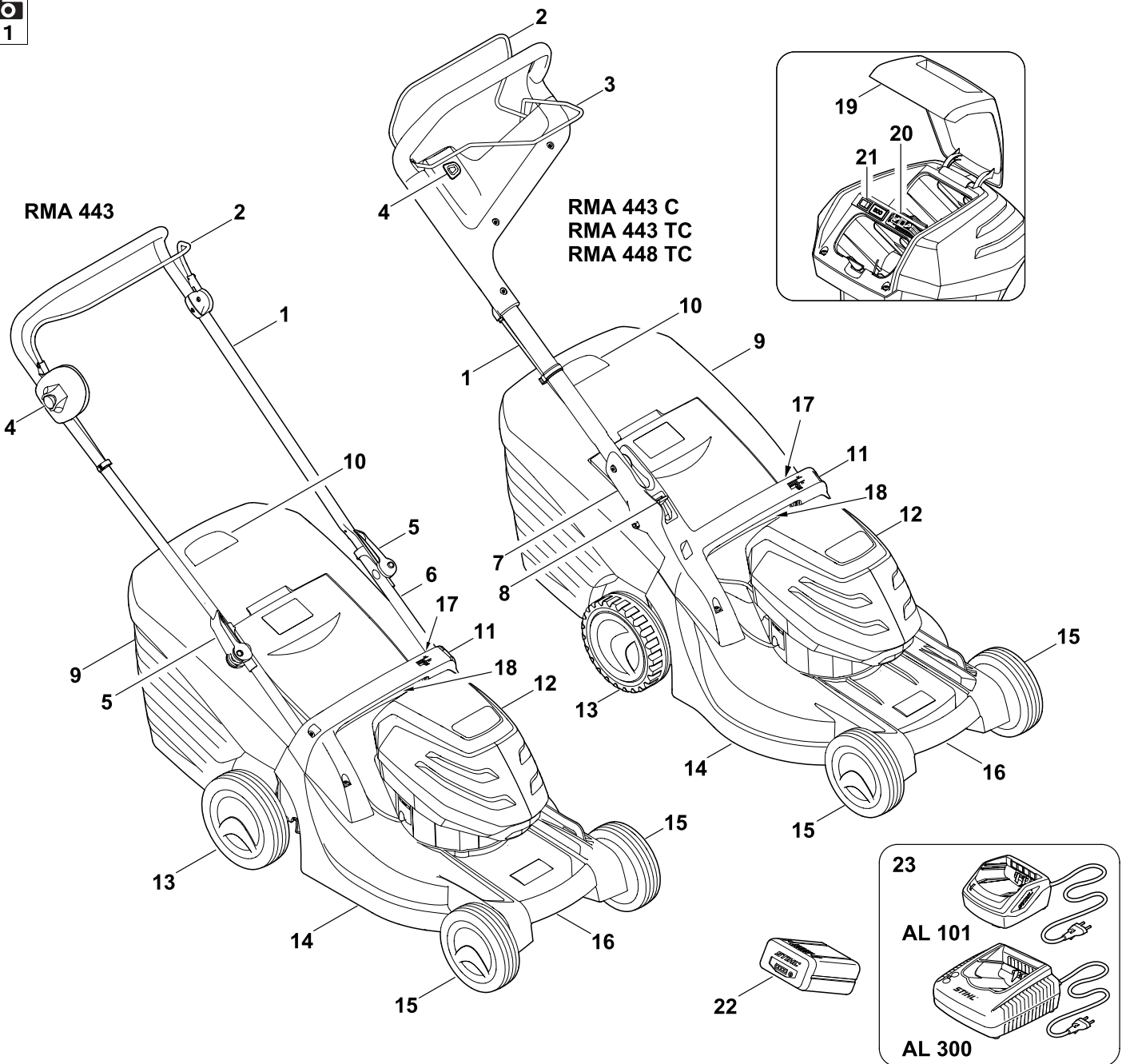
RMA 443.0 TC

RMA 448.0 TC

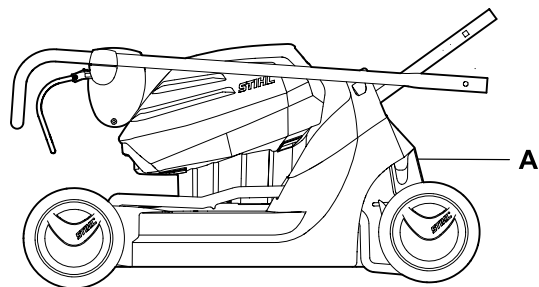
A

INT 1

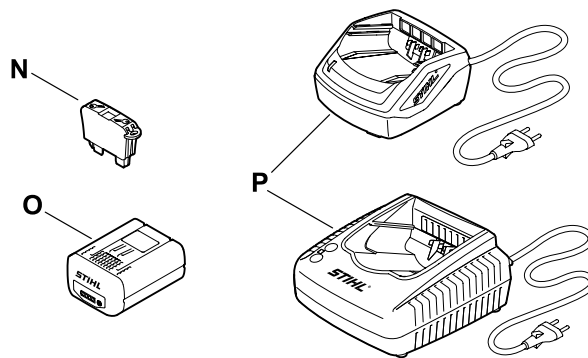
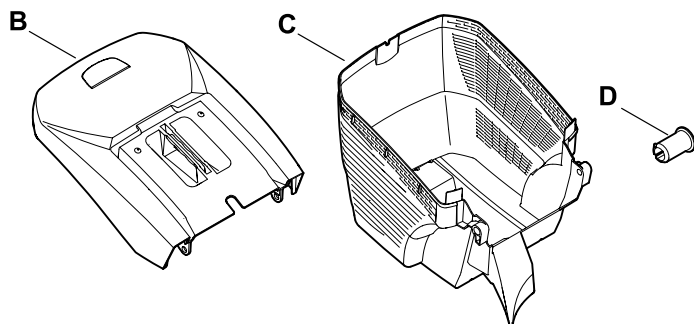
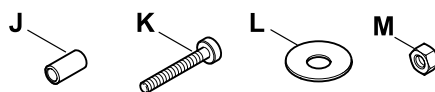
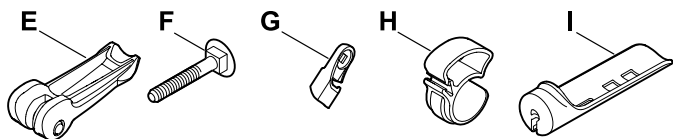
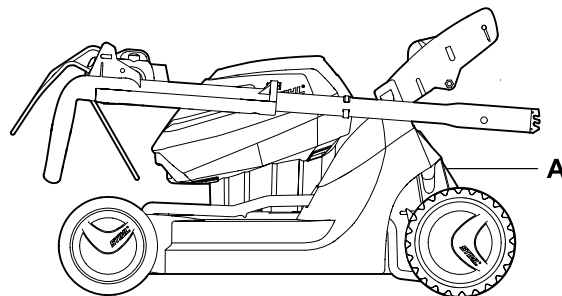


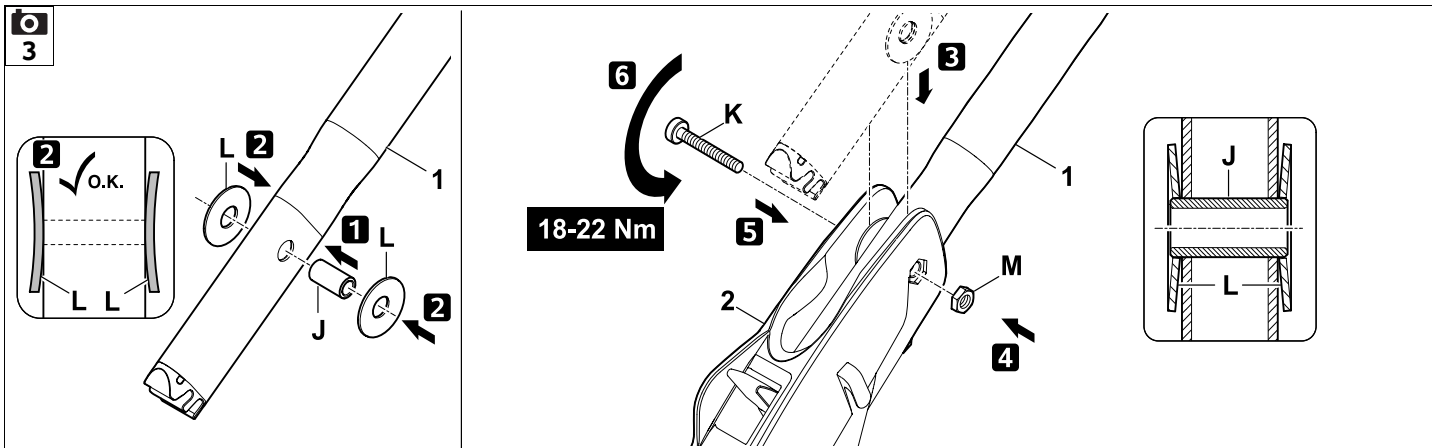


RMA 443

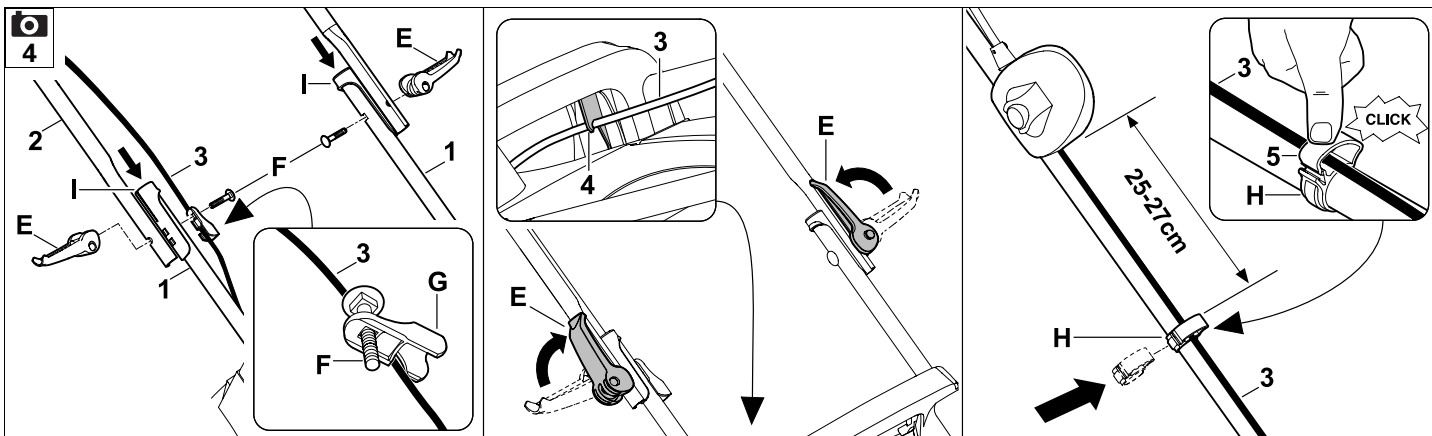
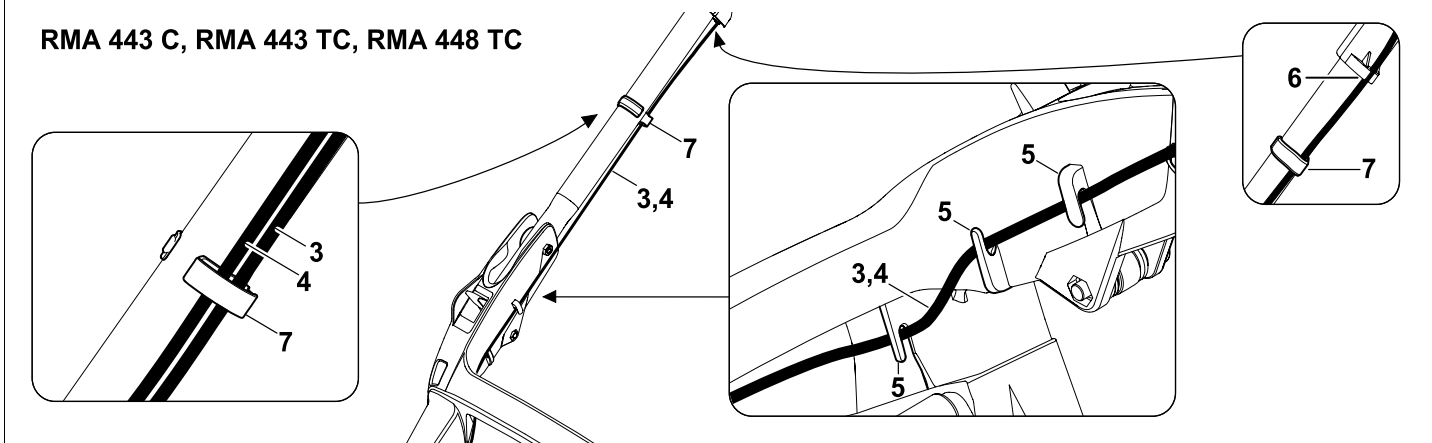


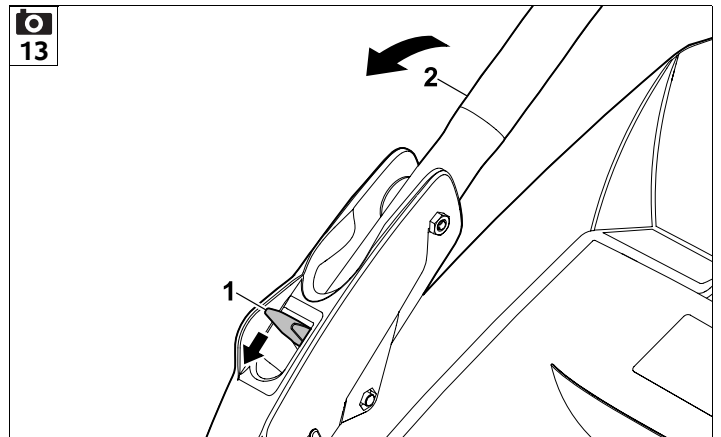
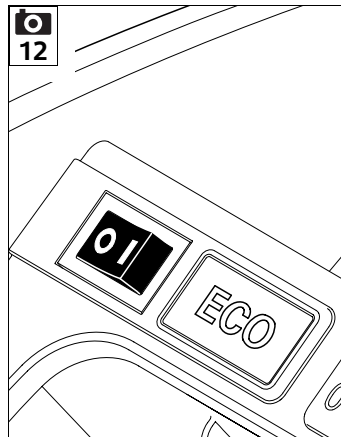
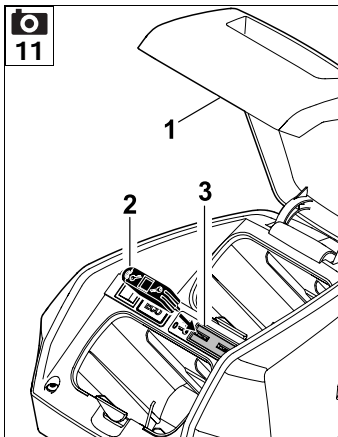
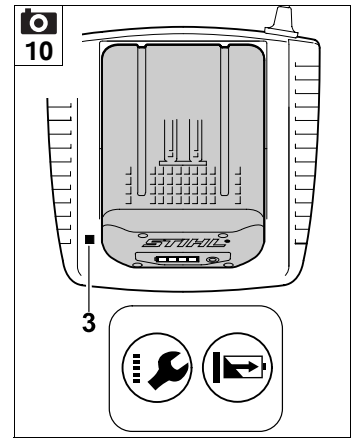
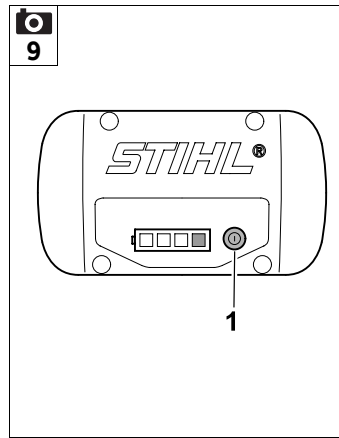
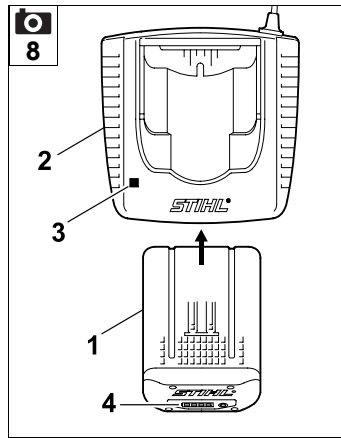
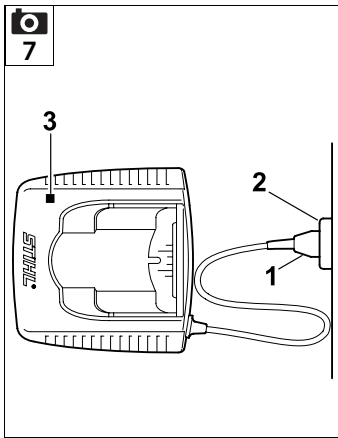
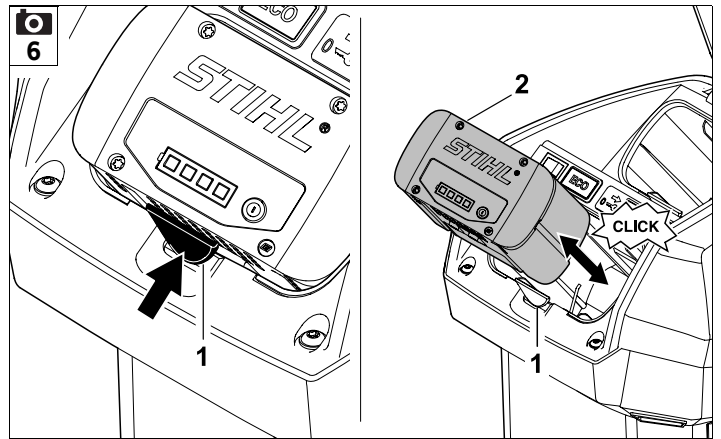
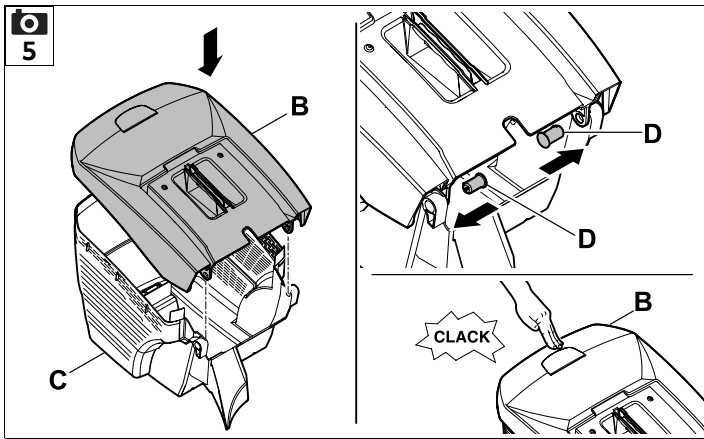
RMA 443 C, RMA 443 TC
RMA 448 TC

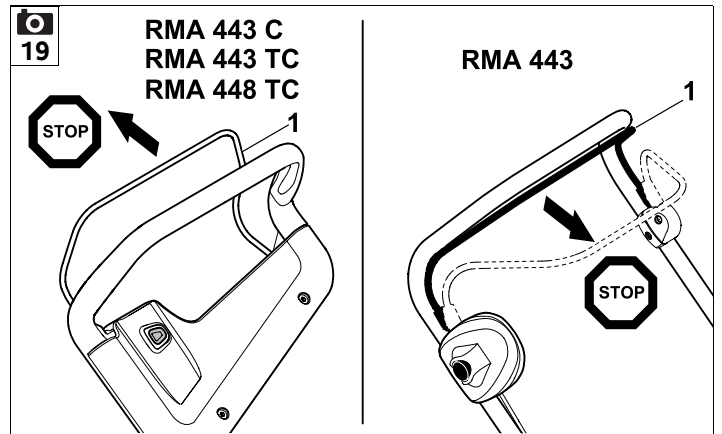
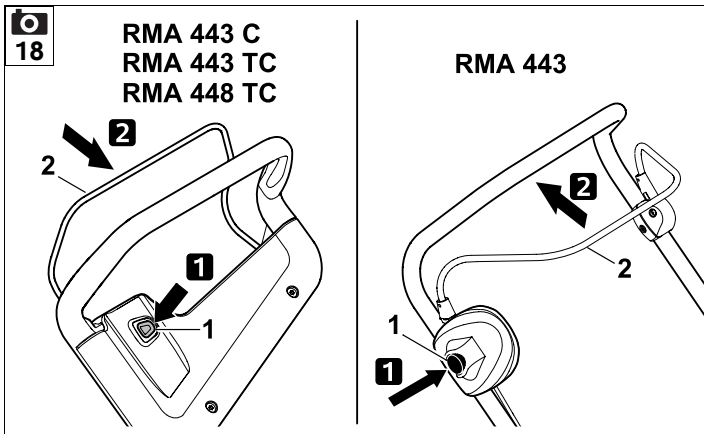
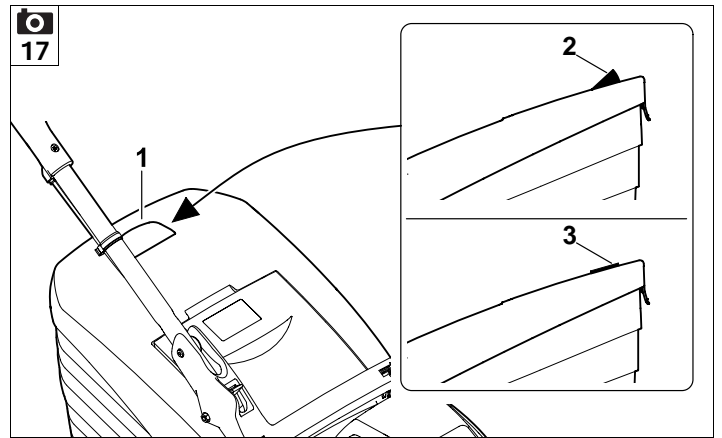
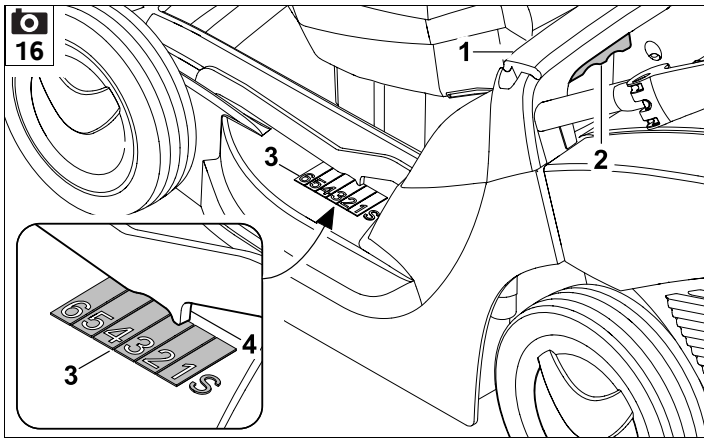
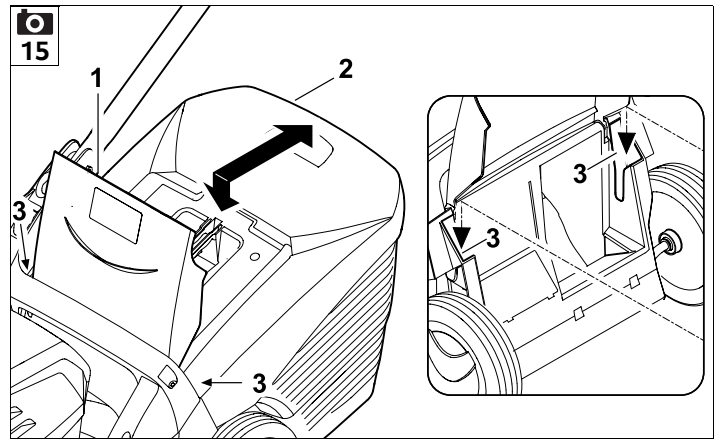
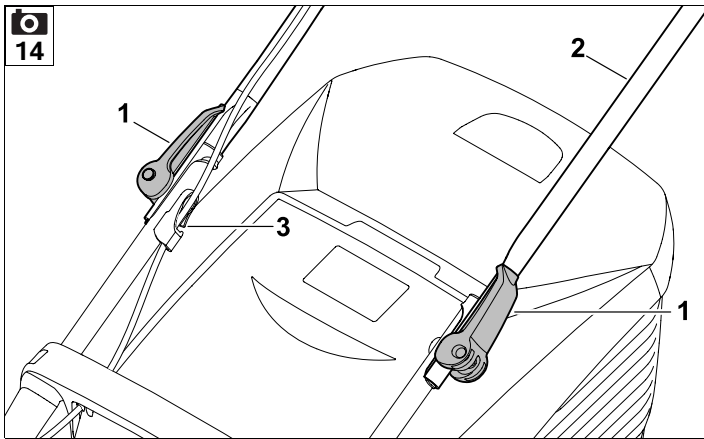




RMA 443 C, RMA 443 TC, RMA 448 TC





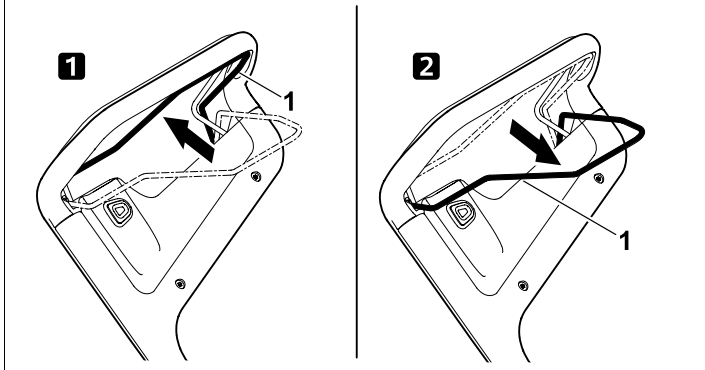


20

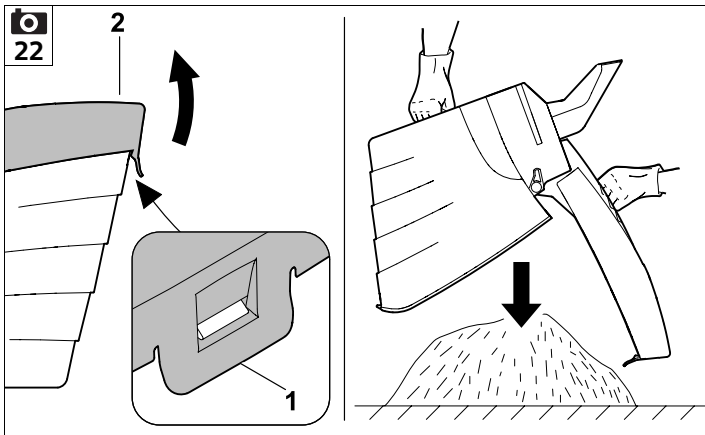


21

RMA 443 TC, RMA 448 TC

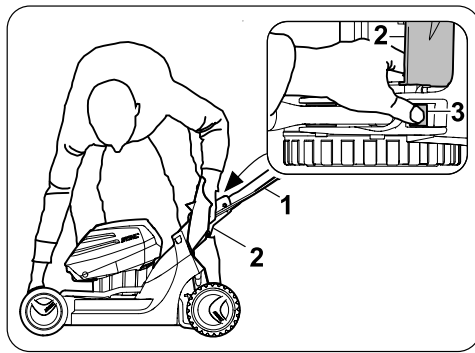
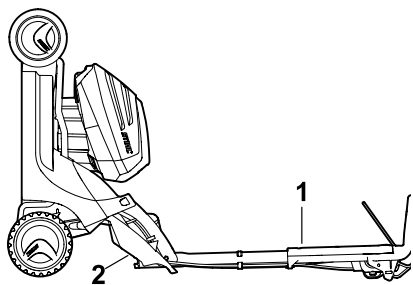


22

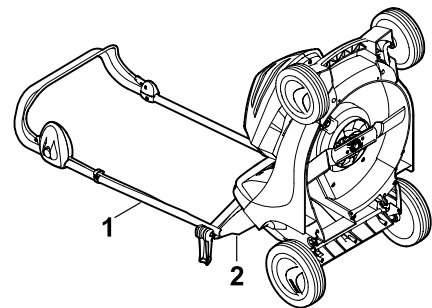


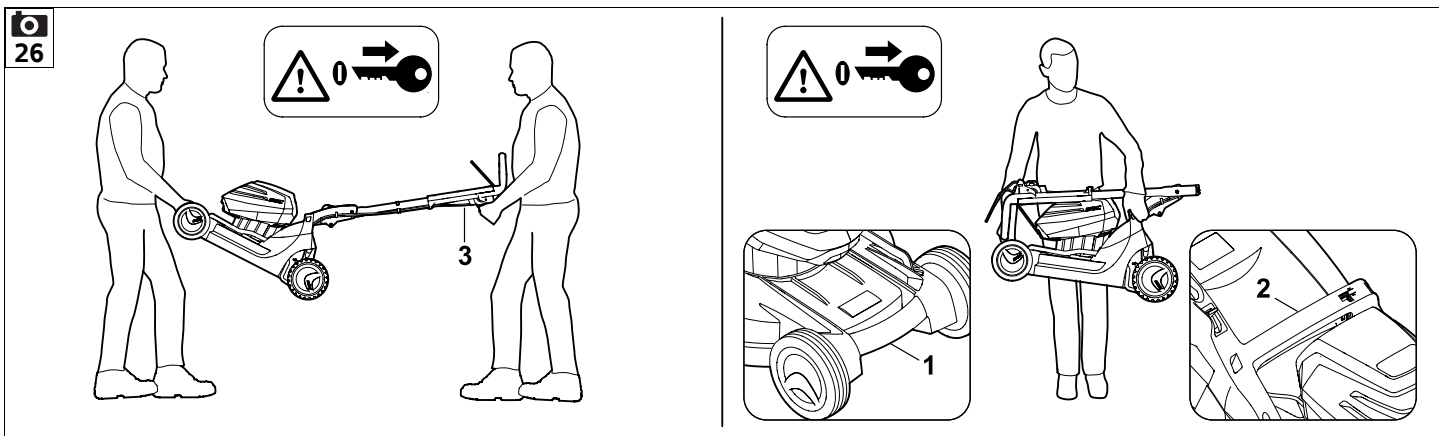
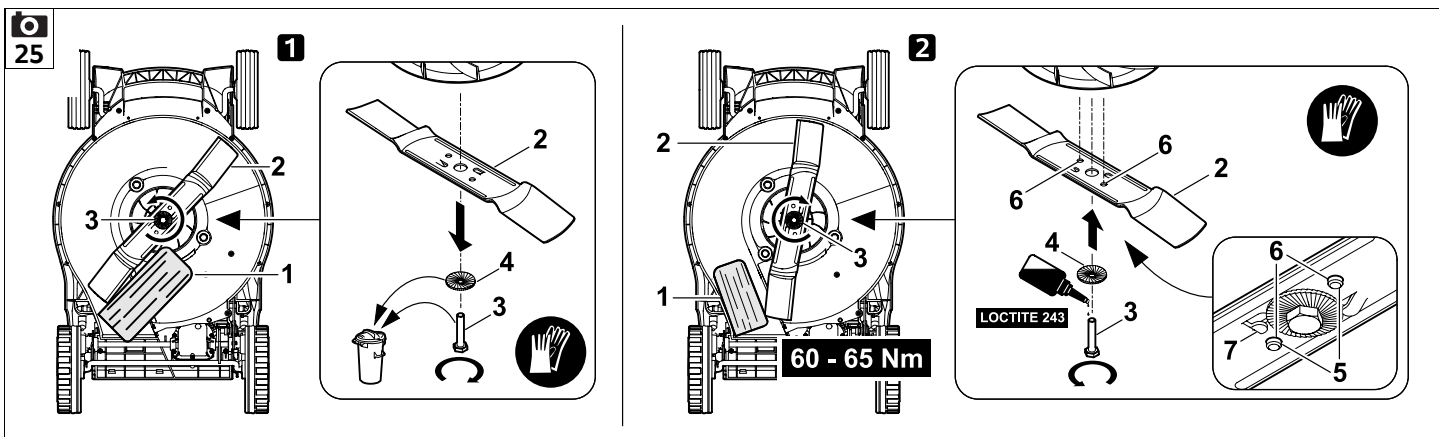
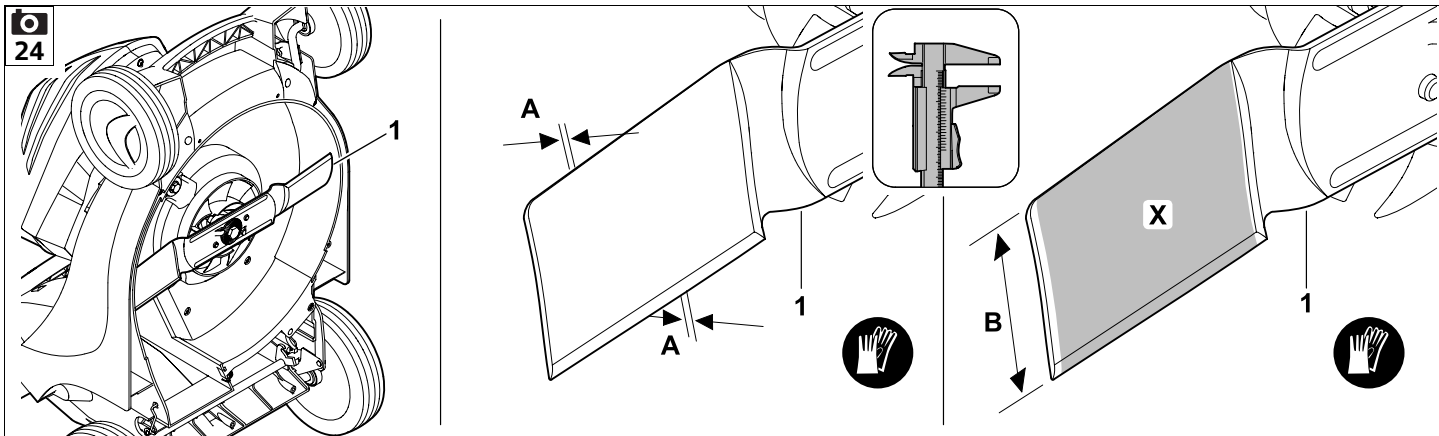
23

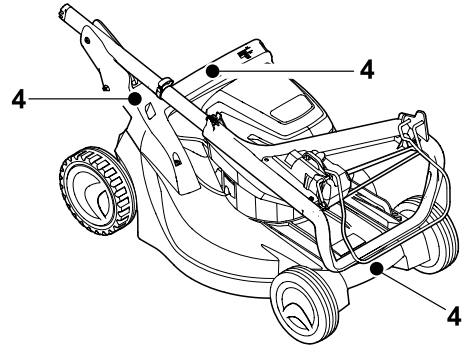
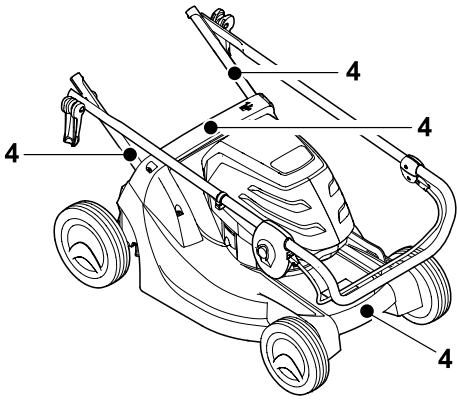
RMA 443 C, RMA 443 TC
RMA 448 TC



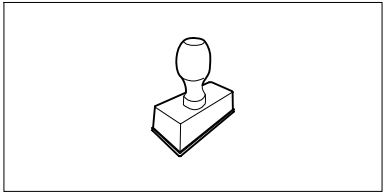
RMA 443





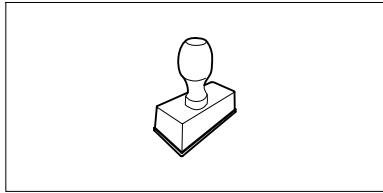


UU _____ 2.0



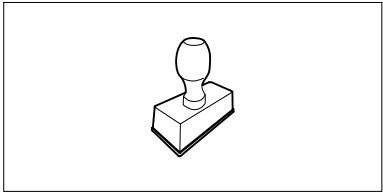
▶ UU _____ 2.0

UU _____ 2.0



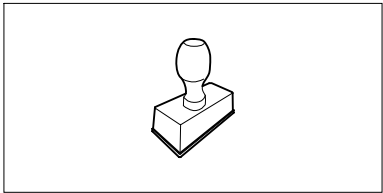
▶ UU _____ 2.0

UU _____ 2.0



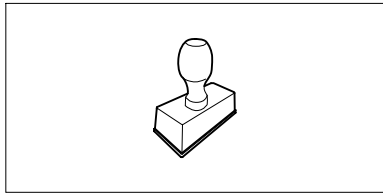
▶ UU _____ 2.0

UU _____ 2.0



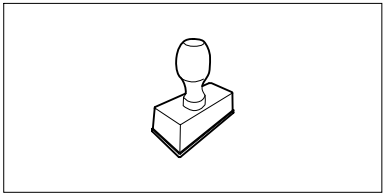
▶ UU _____ 2.0

UU _____ 2.0



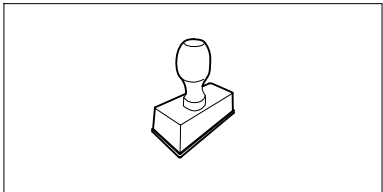
▶ UU _____ 2.0

UU _____ 2.0



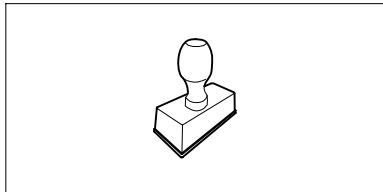
▶ UU _____ 2.0

UU _____ 2.0



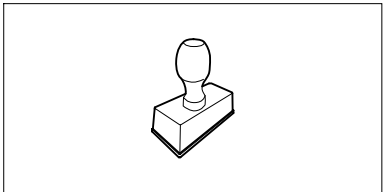
▶ UU _____ 2.0

UU _____ 2.0



▶ UU _____ 2.0

UU _____ 2.0



▶ UU _____ 2.0

Liebe Kundin, lieber Kunde,

es freut uns, dass Sie sich für STIHL entschieden haben. Wir entwickeln und fertigen unsere Produkte in Spitzenqualität entsprechend der Bedürfnisse unserer Kunden. So entstehen Produkte mit hoher Zuverlässigkeit auch bei extremer Beanspruchung.

STIHL steht auch für Spitzenqualität beim Service. Unser Fachhandel gewährleistet kompetente Beratung und Einweisung sowie eine umfassende technische Betreuung.

Wir danken Ihnen für Ihr Vertrauen und wünschen Ihnen viel Freude mit Ihrem STIHL Produkt.



Dr. Nikolas Stihl

WICHTIG! VOR GEBRAUCH LESEN UND AUFBEWAHREN.

1. Inhaltsverzeichnis

Zu dieser Gebrauchsanleitung	12	Akku laden	23
Allgemein	12	LEDs am Akku	23
Anleitung zum Lesen der Gebrauchsanleitung	12	LED am Ladegerät	24
Ländervarianten	13	Bedienelemente	24
Gerätebeschreibung	13	Sicherheitsstecker	24
Zu Ihrer Sicherheit	13	Schalter Eco-Modus	24
Allgemein	13	Grasfangkorb	24
Bekleidung und Ausrüstung	14	Mono-Komfortlenker einstellen (RMA 443 C, RMA 443 TC, RMA 448 TC)	25
Akku	15	Dual-Lenker umklappen (RMA 443)	25
Ladegerät	16	Zentrale Schnitthöhenverstellung	25
Laden	16	Füllstandsanzeige	25
Transport des Geräts	17	Hinweise zum Arbeiten	25
Transport des Akkus	17	Allgemein	25
Vor der Arbeit	17	Schnittleistung	26
Während der Arbeit	18	Arbeitsbereich des Bedieners	26
Wartung, Reinigung, Reparaturen und Lagerung	20	Richtige Belastung des Elektromotors	26
Lagerung bei längeren Betriebspausen	20	Wenn das Mähmesser blockiert	26
Entsorgung	21	Thermischer Überlastschutz des Elektromotors	26
Symbolbeschreibung	21	Sicherheitseinrichtungen	26
Lieferumfang	21	Sicherheitsstecker	27
Gerät betriebsbereit machen	22	Schutzeinrichtungen	27
Allgemein	22	Zweihandbedienung	27
Mono-Komfortlenker montieren (RMA 443 C, RMA 443 TC, RMA 448 TC)	22	Auslaufbremse des Elektromotors	27
Dual-Lenker montieren (RMA 443)	22	Gerät in Betrieb nehmen	27
Grasfangkorb zusammenbauen	22	Vorbereitende Maßnahmen	27
Akku und Ladegerät	23	Rasenmäher einschalten	27
Allgemeines	23	Rasenmäher ausschalten	27
Ladegerät elektrisch anschließen	23	Fahrantrieb (RMA 443 TC, RMA 448 TC)	27
Akku entnehmen/einsetzen	23	Grasfangkorb entleeren	27
		Wartung	28
		Allgemein	28

Gerät reinigen	28
Elektromotor und Räder	28
Akku	28
Ladegerät	29
Messerverschleiß prüfen	29
Mähmesser aus- und einbauen	29
Mähmesser schärfen	29
Aufbewahrung (Winterpause)	30
Transport	30
Rasenmäher tragen und befestigen	30
Akku transportieren	31
Verschleiß minimieren und Schäden vermeiden	31
Umweltschutz	32
Übliche Ersatzteile	32
EU-Konformitätserklärung	32
Rasenmäher, handgeführt und akkubetrieben (STIHL RMA)	32
Ladegerät STIHL AL	33
STIHL Hauptverwaltung	33
STIHL Vertriebsgesellschaften	33
STIHL Importeure	33
Technische Daten	33
Akku STIHL AP	35
Ladegerät STIHL AL	35
Fehlersuche	35
Serviceplan	37
Übergabebestätigung	37
Servicebestätigung	37

2. Zu dieser Gebrauchsanleitung

2.1 Allgemein

Diese Gebrauchsanleitung ist eine **Originalbetriebsanleitung** des Herstellers im Sinne der EG-Richtlinie 2006/42/EC.

STIHL arbeitet ständig an der Weiterentwicklung seiner Produktpalette; Änderungen des Lieferumfanges in Form, Technik und Ausstattung müssen wir uns deshalb vorbehalten.
Aus den Angaben und Abbildungen dieses Heftes können aus diesem Grund keine Ansprüche abgeleitet werden.

Diese Gebrauchsanleitung ist urheberrechtlich geschützt. Alle Rechte bleiben vorbehalten, besonders das Recht der Vervielfältigung, Übersetzung und der Verarbeitung mit elektronischen Systemen.

2.2 Anleitung zum Lesen der Gebrauchsanleitung

Bilder und Texte beschreiben bestimmte Handhabungsschritte.

Sämtliche Bildsymbole, die auf dem Gerät angebracht sind, werden in dieser Gebrauchsanleitung erklärt.

Blickrichtung:

Blickrichtung bei Verwendung „links“ und „rechts“ in der Gebrauchsanleitung:
Der Benutzer steht hinter dem Gerät und blickt in Fahrtrichtung vorwärts.

Kapitelverweis:

Auf entsprechende Kapitel und Unterkapitel für weitere Erklärungen wird mit einem Pfeil verwiesen. Das folgende Beispiel zeigt einen Verweis auf ein Kapitel: (⇒ 3.)

Kennzeichnung von Textabschnitten:

Die beschriebenen Anweisungen können wie in den folgenden Beispielen gekennzeichnet sein.

Handhabungsschritte, die das Eingreifen des Benutzers erfordern:

- Schraube (1) mit einem Schraubenzieher lösen, Hebel (2) betätigen ...

Generelle Aufzählungen:

- Einsatz des Produkts bei Sport- oder Wettbewerbsveranstaltungen

Texte mit zusätzlicher Bedeutung:

Textabschnitte mit zusätzlicher Bedeutung werden mit einem der nachfolgend beschriebenen Symbole gekennzeichnet, um diese in der Gebrauchsanleitung zusätzlich hervorzuheben.



Gefahr!

Unfall- und schwere Verletzungsgefahr für Personen. Ein bestimmtes Verhalten ist notwendig oder zu unterlassen.



Warnung!

Verletzungsgefahr für Personen. Ein bestimmtes Verhalten verhindert mögliche oder wahrscheinliche Verletzungen.



Vorsicht!

Leichte Verletzungen bzw. Sachschäden können durch ein bestimmtes Verhalten verhindert werden.



Hinweis

Information für eine bessere Nutzung des Gerätes und um mögliche Fehlbedienungen zu vermeiden.

Texte mit Bildbezug:

Abbildungen, die den Gebrauch des Geräts erklären, finden Sie ganz am Anfang der Gebrauchsanleitung.

Das Kamerasymbol dient zur Verknüpfung der Bilder auf den Bildseiten mit dem entsprechenden Textteil in der Gebrauchsanleitung.



2.3 Ländervarianten

STIHL liefert abhängig vom Auslieferungsland Ladegeräte mit unterschiedlichen Steckern und Schaltern aus.

In den Abbildungen sind Ladegeräte mit Eurosteckern dargestellt, der Netzanschluss von Geräten mit anderen Steckerausführungen erfolgt auf gleichartige Weise.

3. Gerätebeschreibung



- 1 Lenkeroberteil
- 2 Bügel Motorstopp
- 3 Bügel Fahrtrieb (RMA 443 TC, RMA 448 TC)
- 4 Einschaltknopf
- 5 Schnellspanner (RMA 443)
- 6 Lenkerunterteil (RMA 443)
- 7 Lenkerkonsole (RMA 443 C, RMA 443 TC, RMA 448 TC)
- 8 Rasthebel Lenker (RMA 443 C, RMA 443 TC, RMA 448 TC)
- 9 Grasfangkorb
- 10 Füllstandsanzeige
- 11 Haltegriff hinten
- 12 Akku-Motoreinheit
- 13 Hinterrad
- 14 Gehäuse
- 15 Vorderrad
- 16 Haltegriff vorne
- 17 Hebel Schnitthöhenverstellung
- 18 Leistungsschild mit Maschinenummer
- 19 Deckel Akkufach
- 20 Sicherheitsstecker
- 21 Schalter ECO-Modus
- 22 Akku
- 23 Ladegerät
(Typ abhängig von Verkaufsvariante. Einige Abbildungen dieser Gebrauchsanleitung zeigen zur Vereinfachung nur das STIHL AL 300)

4. Zu Ihrer Sicherheit

4.1 Allgemein



Bei der Arbeit mit dem Gerät sind diese Unfall-Verhütungsvorschriften unbedingt zu befolgen.



Vor der ersten Inbetriebnahme muss die gesamte Gebrauchsanleitung aufmerksam durchgelesen


werden. Bewahren Sie die Gebrauchsanleitung für späteren Gebrauch sorgfältig auf.

Diese Vorsichtsmaßnahmen sind für Ihre Sicherheit unerlässlich, die Auflistung ist jedoch nicht abschließend. Benutzen Sie das Gerät stets mit Vernunft und Verantwortungsbewusstsein und denken Sie daran, dass der Benutzer für Unfälle mit anderen Personen oder deren Eigentum verantwortlich ist.

Machen Sie sich mit den Bedienteilen und dem Gebrauch des Geräts vertraut.

Das Gerät darf nur von Personen benutzt werden, die die Gebrauchsanleitung gelesen haben und die mit der Handhabung des Geräts vertraut sind. Vor der erstmaligen Inbetriebnahme muss sich der Benutzer um eine fachkundige und praktische Unterweisung bemühen. Dem Benutzer muss vom Verkäufer oder von einem anderen Fachkundigen erklärt werden, wie das Gerät sicher zu verwenden ist.

Bei dieser Unterweisung sollte dem Benutzer insbesondere bewusst gemacht werden, dass für die Arbeit mit dem Gerät äußerste Sorgfalt und Konzentration notwendig sind.

 **Lebensgefahr durch Erstickung!**
Erstickungsgefahr für Kinder beim Spielen mit Verpackungsmaterial. Verpackungsmaterial unbedingt von Kindern fernhalten.

Das Gerät inklusive aller Anbauten darf nur an Personen weitergegeben bzw. verliehen werden, die mit diesem Modell und seiner Handhabung grundsätzlich vertraut sind. Die Gebrauchsanleitung ist Teil des Geräts und muss stets mitgegeben werden.

Kindern, Personen mit eingeschränkten körperlichen, sensorialen oder geistigen Fähigkeiten oder unzureichender Erfahrung und Wissen oder Personen, welche mit den Anweisungen nicht vertraut sind, darf die Verwendung des Gerätes nie gestattet werden.

Erlauben Sie niemals Kindern oder Jugendlichen unter 16 Jahren das Gerät zu benutzen. Örtliche Bestimmungen können das Mindestalter des Benutzers festlegen.

Benutzen Sie das Gerät nur ausgeruht und bei guter körperlicher sowie geistiger Verfassung. Wenn Sie gesundheitlich beeinträchtigt sind, sollten Sie Ihren Arzt fragen, ob die Arbeit mit dem Gerät möglich ist. Nach der Einnahme von Alkohol, Drogen oder Medikamenten, die das Reaktionsvermögen beeinträchtigen, darf nicht mit dem Gerät gearbeitet werden.

Das Gerät ist für den privaten Gebrauch konzipiert.

Achtung – Unfallgefahr!

Das Gerät ist nur zum Rasenmähen bestimmt. Eine andere Verwendung ist nicht gestattet und kann gefährlich sein oder zu Schäden am Gerät führen.

Wegen körperlicher Gefährdung des Benutzers darf das Gerät für folgende Arbeiten nicht eingesetzt werden (unvollständige Aufzählung):

- zum Trimmen von Büschen, Hecken und Sträuchern,
- zum Schneiden von Rankgewächsen,
- zur Rasenpflege auf Dachbepflanzungen und in Balkonkästen,
- zum Häckseln und Zerkleinern von Baum- und Heckenschnitt,
- zum Reinigen von Gehwegen (Absaugen, Fortblasen),
- zum Einebnen von Bodenerhebungen wie z. B. Maulwurfshügeln.
- zum Transportieren von Schnittgut, außer im dafür vorgesehenen Grasfangkorb.

Aus Sicherheitsgründen ist jede Veränderung am Gerät, ausgenommen der fachgerechte Anbau von Zubehör, welches von STIHL zugelassen ist, untersagt, außerdem führt dies zur Aufhebung des Garantieanspruchs. Auskunft über zugelassenes Zubehör erhalten Sie bei Ihrem STIHL Fachhändler.

Insbesondere ist jede Manipulation am Gerät untersagt, welche die Leistung oder die Drehzahl des Verbrennungsmotors bzw. des Elektromotors verändert.

Es dürfen keine Änderungen am Gerät vorgenommen werden, welche zu einer Erhöhung der Geräuschemission führen.

Mit dem Gerät dürfen keine Gegenstände, Tiere oder Personen, insbesondere Kinder, transportiert werden.

Beim Einsatz in öffentlichen Anlagen, Parks, Sportstätten, an Straßen und in land- und forstwirtschaftlichen Betrieben ist besondere Vorsicht erforderlich.



Achtung! Gefährdung der Gesundheit durch Vibrationen! Übermäßige Belastung durch Vibrationen

kann zu Kreislauf- oder Nervenschäden führen, insbesondere bei Menschen mit Kreislaufproblemen. Wenden Sie sich an einen Arzt, falls Symptome auftreten, die durch Vibrationsbelastung ausgelöst worden sein könnten. Solche Symptome, die hauptsächlich in den Fingern, Händen oder Handgelenken auftreten, sind zum Beispiel (unvollständige Aufzählung):

- Gefühllosigkeit,
- Schmerzen,
- Muskelschwäche,
- Hautverfärbungen,
- unangenehmes Kribbeln.

4.2 Bekleidung und Ausrüstung



Während der Arbeit ist immer festes Schuhwerk mit griffiger Sohle zu tragen. Arbeiten Sie niemals barfuß oder beispielsweise in Sandalen.



Bei Wartungs- und Reinigungsarbeiten sowie beim Transport des Geräts zusätzlich stets feste Handschuhe tragen und lange Haare zusammenbinden und sichern (Kopftuch, Mütze etc.).



Beim Schärfen des Mähmessers muss eine geeignete Schutzbrille getragen werden.

Das Gerät darf nur mit langen Hosen und eng anliegender Kleidung in Betrieb genommen werden.

Niemals lose Kleidung tragen, die an beweglichen Teilen (Bedienhebel) hängen bleiben kann – auch keinen Schmuck, keine Krawatten und keine Schals.



STIHL empfiehlt, bei der Arbeit immer Gehörschutz zu tragen. Wenn der Schalldruckpegel am Arbeitsplatz 80 dB(A)

überschreitet, sollte grundsätzlich ein Gehörschutz getragen werden.

4.3 Akku

Kinder können die Gefahren des Akkus nicht erkennen und nicht einschätzen. Kinder können schwer verletzt werden.

- Kinder fernhalten.
- Akku außerhalb der Reichweite von Kindern aufbewahren.

Der Akku ist nicht gegen alle Umgebungseinflüsse geschützt. Falls der Akku bestimmten Umgebungseinflüssen ausgesetzt ist, kann der Akku in Brand geraten oder explodieren. Personen können verletzt werden und Sachschaden kann entstehen.

- Akku vor Hitze und Feuer schützen.
- Akku nicht ins Feuer werfen.
- Zulässigen Temperaturbereich des Akkus einhalten. (⇒ 19.)



- Akku von metallischen Gegenständen fernhalten.
- Akku vor Regen und Feuchtigkeit schützen und nicht in Flüssigkeiten tauchen.



- Akku nicht hohem Druck aussetzen.
- Akku nicht Mikrowellen aussetzen.
- Akku vor Chemikalien und Salzen schützen.
- Akku nicht fallen lassen.
- Akku sauber und trocken aufbewahren.
- Akku in einem geschlossenen Raum aufbewahren.
- Akku getrennt vom Rasenmäher und vom Ladegerät aufbewahren.
- Akku in einer elektrisch nicht leitfähigen Verpackung aufbewahren.
- Akku im zulässigen Temperaturbereich aufbewahren. (⇒ 19.1)

Der Akku ist im **betriebs sicheren Zustand**, falls folgende Bedingungen erfüllt sind:

- Der Akku ist unbeschädigt.
- Der Akku ist sauber und trocken.
- Der Akku funktioniert und ist nicht verändert.

In einem nicht betriebssicheren Zustand kann der Akku nicht mehr sicher funktionieren. Personen können schwer verletzt werden.

- Nicht mit einem beschädigten oder defekten Akku arbeiten.
- Einen beschädigten oder defekten Akku nicht laden.
- Falls der Akku verschmutzt oder nass ist: Akku reinigen und trocknen lassen.
- Akku nicht verändern.
- Keine Gegenstände in die Öffnungen des Akkus stecken.
- Elektrische Kontakte des Akkus nicht mit metallischen Gegenständen verbinden und kurzschließen.
- Akku nicht öffnen.

Aus einem beschädigten Akku kann Flüssigkeit austreten. Falls die Flüssigkeit mit der Haut oder den Augen in Kontakt kommt, können die Haut oder die Augen gereizt werden.

- Kontakt mit der Flüssigkeit vermeiden.
- Falls Kontakt mit der Haut aufgetreten ist: Betroffene Hautstellen mit reichlich Wasser und Seife abwaschen.
- Falls Kontakt mit den Augen aufgetreten ist: Augen mindestens 15 Minuten mit reichlich Wasser spülen und einen Arzt aufsuchen.

Ein beschädigter oder defekter Akku kann ungewöhnlich riechen, rauchen oder brennen. Personen können schwer verletzt oder getötet werden und Sachschaden kann entstehen.

- Falls der Akku ungewöhnlich riecht oder raucht: Akku nicht verwenden und von brennbaren Stoffen fernhalten.


- Falls der Akku brennt: Akku mit einem Feuerlöscher oder Wasser löschen.

4.4 Ladegerät

Kinder können die Gefahren des Ladegeräts und des elektrischen Stroms nicht erkennen und nicht einschätzen. Kinder können schwer verletzt werden.

- Kinder fernhalten.
- Ladegerät außerhalb der Reichweite von Kindern aufbewahren.

Das Ladegerät ist nicht gegen alle Umgebungseinflüsse geschützt. Falls das Ladegerät bestimmten Umgebungseinflüssen ausgesetzt ist, kann das Ladegerät in Brand geraten oder explodieren. Personen können verletzt werden und Sachschaden kann entstehen.

- Ladegerät nicht in einer leicht brennbaren und nicht in einer explosiven Umgebung betreiben.
- Ladegerät nicht auf einem leicht brennbaren Untergrund betreiben.
- Zulässigen Temperaturbereich des Ladegeräts einhalten. (⇒ 19.)
- Ladegerät in einem geschlossenen und trockenen Raum betreiben. 
- Ladegerät getrennt vom Rasenmäher und vom Akku aufbewahren.
- Ladegerät vor dem Einlagern abkühlen lassen.
- Ladegerät sauber und trocken aufbewahren.
- Ladegerät in einem geschlossenen Raum aufbewahren.

Das Ladegerät ist im **betriebssicheren Zustand**, falls folgende Bedingungen erfüllt sind:

- Das Ladegerät ist unbeschädigt.
- Das Ladegerät ist sauber und trocken.
- Das Ladegerät funktioniert und ist nicht verändert.

In einem nicht betriebssicheren Zustand können Bauteile nicht mehr richtig funktionieren und Sicherheitseinrichtungen außer Kraft gesetzt werden. Personen können schwer verletzt werden.

- Ein beschädigtes oder defektes Ladegerät nicht verwenden. Das Ladegerät entsorgen.
- Falls das Ladegerät verschmutzt oder nass ist: Ladegerät reinigen und trocknen lassen.
- Ladegerät nicht verändern.
- Keine Gegenstände in die Öffnungen des Ladegeräts stecken.
- Elektrische Kontakte des Ladegeräts nicht mit metallischen Gegenständen verbinden und kurzschließen.
- Ladegerät nicht öffnen.

Die Anschlussleitung ist nicht dafür bestimmt, das Ladegerät daran zu tragen oder aufzuhängen. Die Anschlussleitung und das Ladegerät können beschädigt werden.

- Ladegerät am Gehäuse greifen und festhalten. Eine Griffmulde zum einfachen Anheben des Ladegeräts ist am Ladegerät angebracht.
- Ladegerät an der Wandhalterung aufhängen.

4.5 Laden

Kontakt mit stromführenden Teilen kann durch folgende Ursachen entstehen:

- Die Anschlussleitung ist beschädigt.
- Der Netzstecker ist beschädigt.
- Die Steckdose ist nicht richtig installiert.

Kontakt mit stromführenden Teilen kann zu einem Stromschlag führen. Der Benutzer kann schwer verletzt oder getötet werden.

- Sicherstellen, dass die Anschlussleitung und der Netzstecker unbeschädigt sind.
- Netzstecker in eine richtig installierte Steckdose stecken.

Während des Ladens kann eine falsche Netzspannung oder eine falsche Netzfrequenz zu einer Überspannung im Ladegerät führen. Das Ladegerät kann beschädigt werden.

- Sicherstellen, dass die Netzspannung und die Netzfrequenz des Stromnetzes mit den Angaben auf dem Leistungsschild des Ladegeräts übereinstimmen.

Während des Ladens kann ein beschädigtes oder ein defektes Ladegerät ungewöhnlich riechen oder rauchen. Personen können verletzt werden oder Sachschaden kann entstehen.

- Netzstecker aus der Steckdose ziehen.

Das Ladegerät kann bei unzureichender Wärmeabfuhr überhitzen und einen Brand auslösen. Personen können schwer verletzt oder getötet werden und Sachschaden kann entstehen.

- Ladegerät nicht abdecken.

- Ladegerät an der Wandhalterung aufhängen.

Falls mehrere Ladegeräte an einer Steckdose angeschlossen sind, können während des Ladens elektrische Leitungen überlastet werden. Die elektrischen Leitungen können sich erwärmen und einen Brand auslösen. Personen können schwer verletzt oder getötet werden und Sachschaden kann entstehen.

- Ladegerät einzeln an eine Steckdose anschließen.
- Ladegerät nicht an Mehrfach-Steckdosen anschließen.

4.6 Transport des Geräts

Nur mit Handschuhen arbeiten, um Verletzungen an scharfkantigen und heißen Geräteteilen zu verhindern.



Vor dem Transport das Gerät ausschalten, Messer zum Stillstand kommen lassen und Sicherheitsstecker abziehen.

Das Gerät nur mit ausgekühltem Elektromotor transportieren.

Beachten Sie das Gewicht des Geräts und benutzen Sie bei Bedarf geeignete Verladehilfen (Laderampen, Hebevorrichtungen).

Gerät und mittransportierte Geräteteile (z. B. Grasfangkorb) auf der Ladefläche mit ausreichend dimensionierten Befestigungsmitteln (Gurte, Seile usw.) sichern.

Beim Anheben und Tragen Kontakt mit dem Mähmesser vermeiden.

Beachten Sie die Angaben im Kapitel "Transport". Dort ist beschrieben, wie das Gerät anzuheben bzw. zu verzurren ist. (⇒ 14.)

Beachten Sie beim Transport des Geräts regionale gesetzliche Vorschriften, insbesondere was die Ladungssicherheit und den Transport von Gegenständen auf Ladeflächen betrifft.

4.7 Transport des Akkus

Der Akku ist nicht gegen alle Umgebungseinflüsse geschützt. Falls der Akku bestimmten Umgebungseinflüssen ausgesetzt ist, kann der Akku beschädigt werden und Sachschaden kann entstehen.

- Einen beschädigten Akku nicht transportieren.
- Akku im Gerät, in einer elektrisch nicht leitfähigen Verpackung oder einem elektrisch nicht leitfähigen Transportbehälter transportieren.

Während des Transports außerhalb des Geräts kann der Akku umkippen oder sich bewegen. Personen können verletzt werden und Sachschaden kann entstehen.

- Akku in der Verpackung oder dem Transportbehälter so verpacken, dass er sich nicht bewegen kann.
- Verpackung oder Transportbehälter so sichern, dass sich die Verpackung oder der Transportbehälter nicht bewegen kann.

Akku nicht im Auto liegen lassen und niemals direkter Sonneneinstrahlung aussetzen.

Lithium-Ionen-Akkus müssen beim Transport besonders sorgfältig behandelt werden. Insbesondere ist sicherzustellen, dass Akkus kurzschlussicher transportiert werden. Bewahren Sie deshalb die Original-Kartonverpackung des Akkus auf und transportieren Sie STIHL Akkus entweder in der unbeschädigten Original-Verpackung oder im Rasenmäher.

4.8 Vor der Arbeit

Es ist sicherzustellen, dass nur Personen mit dem Gerät arbeiten, welche die Gebrauchsanleitung kennen.

Beachten Sie die kommunalen Vorschriften für die Betriebszeiten von Gartengeräten mit Elektromotor.

Überprüfen Sie vollständig das Gelände, auf dem das Gerät eingesetzt wird, und entfernen Sie alle Steine, Stöcke, Drähte, Knochen und sonstigen Fremdkörper, die von dem Gerät hochgeschleudert werden können. Hindernisse (z. B. Baumstümpfe, Wurzeln) können im hohen Gras leicht übersehen werden.

Markieren Sie deshalb vor der Arbeit mit dem Gerät alle in der Rasenfläche verborgenen Fremdobjekte (Hindernisse), die nicht entfernt werden können.

Vor dem Gebrauch des Geräts sind defekte sowie abgenutzte und beschädigte Teile zu ersetzen. Unleserliche oder beschädigte Gefahren- und Warnhinweise am Gerät sind zu erneuern. Ihr STIHL Fachhändler hält Ersatzklebeschilder und alle weiteren Ersatzteile bereit.

Das Gerät darf nur im betriebssicheren Zustand eingesetzt werden. Vor jeder Inbetriebnahme ist zu kontrollieren,

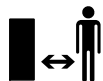
- ob das Gerät in vorschriftsmäßig montiertem Zustand ist.
- ob sich das Schneidwerkzeug und die gesamte Schneideinheit (Mähmesser, Befestigungselemente, Mähwerksgehäuse) in einwandfreiem Zustand befinden. Insbesondere ist auf sicheren Sitz, Beschädigungen (Kerben oder Risse) sowie Verschleiß zu achten.
- ob die Sicherheitseinrichtungen (z. B. Auswurfklappe, Gehäuse, Lenker, Bügel Motorstopp) in einwandfreiem Zustand sind und ordnungsgemäß funktionieren.
- ob der Grasfangkorb unbeschädigt und vollständig montiert ist; ein beschädigter Grasfangkorb darf nicht verwendet werden.
- ob die Auslaufbremse des Elektromotors funktioniert.

Bei Bedarf alle nötigen Arbeiten durchführen bzw. einen Fachhändler aufsuchen. STIHL empfiehlt den STIHL Fachhändler.

Schalten Sie den Elektromotor niemals ohne vorschriftsmäßig montiertes Messer ein. Gefahr der Überhitzung des Elektromotors!

Beachten Sie die Angaben in den Kapiteln "Akku" (⇒ 4.3) und "Ladegerät" (⇒ 4.4).

4.9 Während der Arbeit



Arbeiten Sie niemals, während sich Tiere oder Personen, insbesondere Kinder, im Gefahrenbereich aufhalten.

Arbeiten Sie nicht bei Umgebungstemperaturen unter +5°C.

Arbeiten Sie nur bei Tageslicht oder bei guter künstlicher Beleuchtung.

Arbeiten Sie mit dem Gerät nicht bei Regen, Gewitter und insbesondere nicht bei Blitzschlaggefahr.



Achtung – Verletzungsgefahr!

Führen Sie niemals Hände oder Füße an oder unter sich drehende Teile. Berühren Sie niemals das umlaufende Messer. Halten Sie sich immer entfernt von der Auswurföffnung.

Der durch den Lenker gegebene Sicherheitsabstand ist stets einzuhalten. Der Lenker muss stets ordnungsgemäß montiert sein und darf nicht verändert werden. Das Gerät niemals mit umgeklapptem Lenker in Betrieb nehmen.

Die am Gerät installierten Schalt- und Sicherheitseinrichtungen dürfen nicht entfernt oder überbrückt werden. Insbesondere den Bügel Motorstopp niemals am Lenkholm fixieren (z. B. durch Anbinden).

Befestigen Sie niemals Gegenstände am Lenker (z. B. Arbeitskleidung).

Bei feuchtem Untergrund besteht wegen verminderter Standhaftung erhöhte Unfallgefahr.

Es ist besonders vorsichtig zu arbeiten, um ein Ausrutschen zu verhindern. Wenn möglich, Einsatz des Geräts bei feuchtem Untergrund vermeiden.

Gerät nicht im Regen stehen lassen.

Akkufach während des Betriebs stets geschlossen halten.

Gerät einschalten:

Schalten Sie das Gerät mit Vorsicht ein, entsprechend den Hinweisen in Kapitel "Gerät in Betrieb nehmen". (⇒ 12.) Achten Sie auf ausreichenden Abstand der Füße zum Schneidwerkzeug.

Das Gerät muss beim Einschalten auf einer ebenen Fläche stehen.

Das Gerät darf vor dem Einschalten und während des Einschaltvorganges nicht gekippt werden.

Elektromotor nicht einschalten, wenn der Auswurfkanal nicht mit der Auswurfklappe bzw. dem Grasfangkorb abgedeckt ist.

Häufige Einschaltvorgänge innerhalb kurzer Zeit, insbesondere ein "Spielen" am Einschaltknopf sind zu vermeiden. Gefahr der Überhitzung des Elektromotors!

Arbeiten an Hanglagen:

Hänge immer in Querrichtung bearbeiten, niemals in Längsrichtung. Verliert der Benutzer beim Mähen in Längsrichtung die Kontrolle, könnte er zusätzlich vom mähenden Gerät überrollt werden.

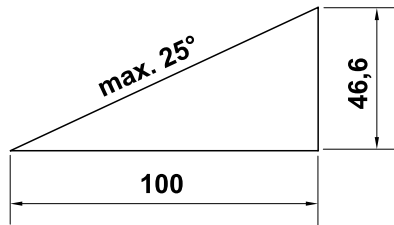
Seien Sie besonders vorsichtig, wenn Sie die Fahrtrichtung am Hang ändern.

Achten Sie immer auf einen guten Stand an Hängen und vermeiden Sie die Arbeit mit dem Gerät an übermäßig steilen Hängen.

Aus Sicherheitsgründen darf das Gerät nicht an Hängen mit einer Steigung über 25° (46,6 %) eingesetzt werden.

Verletzungsgefahr!

25° Hangneigung entsprechen einem vertikalen Anstieg von 46,6 cm bei 100 cm horizontaler Länge.



Arbeitseinsatz:



Achtung – Verletzungsgefahr!

Führen Sie niemals Hände oder Füße an oder unter sich drehende Teile. Berühren Sie niemals das umlaufende Messer. Halten Sie sich immer entfernt von der Auswurföffnung. Der durch den Lenker gegebene Sicherheitsabstand ist stets einzuhalten.



Versuchen Sie nicht das Messer zu inspizieren, während das Gerät in Betrieb ist. Öffnen Sie nie die Auswurfklappe und/oder nehmen Sie nie den Grasfangkorb ab, solange das Mähmesser läuft. Umlaufendes Messer kann zu Verletzungen führen.

Führen Sie das Gerät nur im Schritttempo – beim Arbeiten mit dem Gerät niemals laufen. Durch schnelles Führen des Gerätes steigt die Verletzungsgefahr durch Stolpern, Ausrutschen usw.

Seien Sie besonders vorsichtig, wenn Sie das Gerät umkehren oder zu sich heranziehen.

Stolpergefahr!

Benutzen Sie das Gerät mit besonderer Vorsicht, wenn Sie in der Nähe von Abhängen, Geländekanten, Gräben und

Deichen arbeiten. Insbesondere auf ausreichenden Abstand zu solchen Gefahrenstellen achten.

In der Grasnarbe verborgene Objekte (Rasensprenganlagen, Pfähle, Wasserventile, Fundamente, elektrische Leitungen etc.) müssen umfahren werden. Überfahren Sie niemals solche Fremdobjekte.

Sollte das Schneidwerkzeug oder das Gerät auf ein Hindernis bzw. einen Fremdkörper gestoßen sein, ist der Elektromotor abzustellen, der Sicherheitsstecker abzuziehen und eine sachkundige Untersuchung durchzuführen.



Achten Sie auf den Nachlauf des Schneidwerkzeuges, der bis zum Stillstand einige Sekunden beträgt.

Schalten Sie den Elektromotor aus,

- wenn das Gerät beim Transport über andere Flächen als Gras anzukippen ist,
- wenn Sie das Gerät zur Mähfläche hin- und wieder wegschieben,
- bevor Sie den Grasfangkorb abnehmen.
- bevor Sie die Schnitthöhe einstellen.



Schalten Sie den Elektromotor aus, ziehen Sie den Sicherheitstecker ab und versichern Sie sich, dass das Schneidwerkzeug vollkommen stillsteht,

- bevor Sie den Akku entnehmen;
- bevor Sie das Gerät verlassen bzw. wenn das Gerät unbeaufsichtigt ist;

- bevor Sie das Gerät transportieren, anheben oder tragen;
- bevor Sie Blockierungen lösen oder Verstopfungen im Auswurfkanal beseitigen;
- bevor Sie das Gerät überprüfen, reinigen oder Arbeiten an ihm durchführen (z. B. Umklappen oder Einstellen des Lenkers);
- wenn das Schneidwerkzeug auf einen Fremdkörper getroffen ist. Das Schneidwerkzeug muss auf eventuelle Beschädigungen überprüft werden. Das Gerät darf mit beschädigter oder verbogener Messerwelle bzw. Motorwelle nicht in Betrieb genommen werden. **Verletzungsgefahr durch defekte Teile!**
- falls das Gerät anfängt, ungewöhnlich stark zu vibrieren. Das gesamte Gerät, insbesondere das Schneidwerkzeug, muss in diesem Fall auf eventuelle Beschädigungen und lose Teile überprüft werden. Beschädigte Teile sind vor dem weiteren Betrieb zu ersetzen, lose Teile sind zu befestigen/festschrauben.



Verletzungsgefahr!

Starkes Vibrieren ist in der Regel ein Hinweis auf eine Störung. Das Gerät darf insbesondere mit beschädigter oder verbogener Messerwelle oder mit einem beschädigten bzw. verbogenen Mähmesser nicht in Betrieb genommen werden. Lassen Sie die erforderlichen Reparaturen von einem Fachmann – STIHL empfiehlt den STIHL Fachhändler – durchführen, falls Ihnen die nötigen Kenntnisse fehlen.

4.10 Wartung, Reinigung, Reparaturen und Lagerung

Vor allen Arbeiten am Gerät, vor dem Einstellen oder Säubern

- Elektromotor ausschalten,
- Sicherheitsstecker abziehen und
- gegebenenfalls Akku entnehmen.



Lassen Sie das Gerät vor der Aufbewahrung in geschlossenen Räumen, vor Wartungsarbeiten und vor der Reinigung vollständig auskühlen.

Reinigung:

Nach dem Arbeitseinsatz muss das gesamte Gerät sorgfältig gereinigt werden. (⇒ 13.2)

Angesetzte Grasrückstände mit einem Holzstab lösen. Mäherunterseite mit Bürste und Wasser säubern.

Verwenden Sie niemals Hochdruckreiniger und reinigen Sie das Gerät nicht unter fließendem Wasser (z. B. mit einem Gartenschlauch). Benutzen Sie keine aggressiven Reinigungsmittel. Diese können Kunststoffe und Metalle beschädigen, was den sicheren Betrieb Ihres STIHL Geräts beeinträchtigen kann.

Um Überhitzung bzw. Brandgefahr zu vermeiden, sind die Bereiche um die Luftschlitze am Elektromotor und die Lufführungen an der Geräteunterseite frei von Verunreinigungen zu halten (z. B. Gras, Stroh, Moos, Blätter oder austretendes Fett).

Wartungsarbeiten:

Es dürfen nur Wartungsarbeiten durchgeführt werden, die in dieser Gebrauchsanleitung beschrieben sind, alle anderen Arbeiten von einem Fachhändler ausführen lassen. Sollten Ihnen notwendige Kenntnisse und Hilfsmittel fehlen, wenden Sie sich **immer** an einen Fachhändler.

STIHL empfiehlt Wartungsarbeiten und Reparaturen nur vom STIHL Fachhändler durchführen zu lassen.

STIHL Fachhändlern werden regelmäßig Schulungen angeboten und technische Informationen zur Verfügung gestellt.

Verwenden Sie nur Werkzeuge, Zubehör oder Anbaugeräte, welche von STIHL für dieses Gerät zugelassen sind oder technisch gleichartige Teile, sonst kann die Gefahr von Unfällen mit Personenschäden oder Schäden am Gerät bestehen. Bei Fragen sollten Sie sich an einen Fachhändler wenden.

STIHL Original-Werkzeuge, -Zubehör und -Ersatzteile sind in ihren Eigenschaften optimal auf das Gerät und die Anforderungen des Benutzers abgestimmt. STIHL Original-Ersatzteile erkennt man an der STIHL-Ersatzteilnummer, am Schriftzug STIHL und gegebenenfalls am STIHL Ersatzteilkennzeichen. Auf kleinen Teilen kann das Zeichen auch allein stehen.

Halten Sie Warn- und Hinweisaufkleber stets sauber und lesbar. Beschädigte oder verloren gegangene Aufkleber sind durch neue Originalschilder von Ihrem STIHL Fachhändler zu ersetzen. Falls ein Bauteil durch ein Neuteil ersetzt wird, achten Sie darauf, dass das Neuteil dieselben Aufkleber erhält.

Mähmesser regelmäßig auf sicheren Sitz und auf Beschädigungen sowie Verschleiß überprüfen.

Arbeiten an der Schneideinheit nur mit dicken Arbeitshandschuhen und unter äußerster Vorsicht vornehmen.

Halten Sie alle Muttern, Bolzen und Schrauben, insbesondere die Messerschraube, fest angezogen, damit sich das Gerät in einem sicheren Betriebszustand befindet.

Prüfen Sie das gesamte Gerät und den Grasfangkorb regelmäßig, insbesondere vor der Einlagerung (z. B. vor der Winterpause), auf Verschleiß und Beschädigungen. Abgenutzte oder beschädigte Teile sind aus Sicherheitsgründen sofort auszutauschen, damit sich das Gerät immer in einem sicheren Betriebszustand befindet.

Falls für Wartungsarbeiten Bauteile oder Schutzeinrichtungen entfernt wurden, sind diese umgehend und vorschriftsmäßig wieder anzubringen.

4.11 Lagerung bei längeren Betriebspausen

Das abgekühlte Gerät, den Akku und den Sicherheitsstecker getrennt voneinander in einem trockenen, verschlossenen Raum, für Kinder nicht erreichbar, sicher einlagern.

Stellen Sie sicher, dass das Gerät vor unbefugter Benutzung (z. B. durch Kinder) geschützt ist.

Gerät vor der Lagerung (z. B. Winterpause) gründlich reinigen.

Das Gerät im betriebs sicheren Zustand lagern.

4.12 Entsorgung

Stellen Sie sicher, dass ein ausgedientes Gerät (Rasenmäher, Akku, Ladegerät, Zubehör) einer fachgerechten Entsorgung zugeführt wird. Machen Sie den Rasenmäher vor der Entsorgung unbrauchbar. Um Unfällen vorzubeugen, entfernen Sie dazu insbesondere den Sicherheitsstecker und das Elektrokabel vom Schalter zum Elektromotor.

Verletzungsgefahr durch das Schneidwerkzeug!

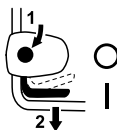
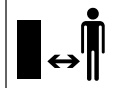
Lassen Sie auch ein ausgedientes Gerät niemals unbeaufsichtigt. Stellen Sie sicher, dass das Gerät und das Schneidwerkzeug außerhalb der Reichweite von Kindern aufbewahrt werden.

Akkus müssen getrennt vom Gerät entsorgt werden. Es ist sicherzustellen, dass Akkus vor der Entsorgung entladen (z. B. durch Laufenlassen des Elektromotors) sowie sicher und umweltgerecht entsorgt werden.

5. Symbolbeschreibung



Achtung!
Vor Inbetriebnahme
Gebrauchsanleitung lesen.



Verletzungsgefahr!

Dritte aus dem Gefahrenbereich fernhalten.

Vorsicht – Scharfe Schneidmesser!

Schneidmesser rotieren weiter, nachdem der Elektromotor abgeschaltet ist. Vor Wartungsarbeiten die Sperreinrichtung (Sicherheitsstecker) entfernen.

RMA 443:

Elektromotor einschalten.

RMA 443 C, RMA 443 TC, RMA 448 TC:

Elektromotor einschalten.

Elektromotor abstellen.

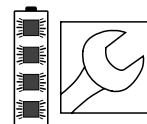
RMA 443 TC, RMA 448 TC:

Fahrtrieb einschalten.

Vor allen Arbeiten am Gerät die Sperreinrichtung (Sicherheitsstecker) entfernen.



Akku ist zu warm. Ladevorgang startet nach der Abkühlphase bzw. Akku kann erst nach der Abkühlphase benutzt werden.



Der Akku ist defekt und muss ersetzt werden.

6. Lieferumfang



Pos.	Bezeichnung	Stk.
A	Grundgerät	1
B	Grasfangkorboberteil	1
C	Grasfangkorbunterteil	1
D	Bolzen	2
N	Sicherheitsstecker	1
O	Akku	
P	Ladegerät	
-	Gebrauchsanleitung	1
RMA 443:		
E	Schnellspanner	2
F	Schraube	2
G	Kabelführung	1
H	Kabelclip	1
I	Schutzhülsen	2
RMA 443 C, RMA 443 TC, RMA 448 TC:		
J	Hülse	1
K	Schraube	1
L	Scheibe	2
M	Mutter	1



Der Lieferumfang (Akku, Ladegerät etc.) kann länderabhängig und abhängig von der Ausführungsart unterschiedlich sein.

7. Gerät betriebsbereit machen

7.1 Allgemein



Verletzungsgefahr

Beachten Sie die Sicherheitshinweise im Kapitel „Zu Ihrer Sicherheit“ (⇒ 4.).



Ziehen Sie insbesondere vor allen Arbeiten am Rasenmäher den Sicherheitsstecker ab (⇒ 9.1).

- Gerät für alle beschriebenen Arbeiten auf einen waagrechten, ebenen und festen Untergrund stellen.



Bei Auslieferung sind die Akkus ca. 30% geladen. Vor der ersten Inbetriebnahme müssen sie deshalb aufgeladen werden.

- Akku laden (⇒ 8.).

7.2 Mono-Komfortlenker montieren (RMA 443 C, RMA 443 TC, RMA 448 TC)



- **1** Hülse (J) in die Bohrung am Lenker (1) einführen.
- **2** Die beiden Scheiben (L) mit der Wölbung nach innen auf die Hülse stecken.
- **3** Hülse (J) und Scheiben (L) halten und zusammen mit dem Lenker (1) in die Lenkerkonsole (2) einführen.

- **4** Mutter (M) wie abgebildet in Lenkerkonsole einsetzen.
- **5** Schraube (K) von außen nach innen durch die Bohrungen am Lenker (1) und an der Lenkerkonsole (2) stecken.
- **6** Schraube festziehen.
Anziehmoment:
18 - 22 Nm

Elektrokabel und Seilzug montieren:

- Elektrokabel (3) und Seilzug (4 - RMA 443 TC, RMA 448 TC) wie abgebildet in die Halterungen an der Lenkerkonsole und am Lenker (5,6) eindrücken sowie mit dem Kabelclip (7) am Lenker fixieren.

7.3 Dual-Lenker montieren (RMA 443)



- Schutzhülsen (I) auf die Lenkerunterteile (1) aufstecken.
- Schraube (F) durch die Bohrung der Kabelführung (G) stecken.
- Lenkeroberteil (2) an Lenkerunterteile (1) halten.
- Kabelführung (G) am Elektrokabel (3) einhängen und Schraube (F) von innen nach außen durch die Bohrungen stecken.
- Auf der gegenüberliegenden Seite die Schraube (F) von innen nach außen durch die Bohrungen stecken.
- Schnellspanner (E) auf die Schrauben (F) aufschrauben (es sollte etwa ein Gewindegang der Schraube hervorstehen) und nach oben klappen.

- Korrekte Montage überprüfen: Die Schnellspanner (E) müssen so stark angezogen sein, dass sie eng am Lenker anliegen und das Lenkeroberteil fest mit dem Lenkerunterteil verbunden ist.
Wenn der Lenker nicht fest montiert ist oder die Schnellspanner nicht korrekt sitzen, die Schnellspanner öffnen und so weit verdrehen, bis sie fest sitzen.
- Elektrokabel (3) wie abgebildet in die Halterung (4) der Lenkerkonsole einlegen.

Kabelclip montieren:

- Kabelclip (H) auf Lenkeroberteil aufdrücken. Abstand zwischen Kabelclip und Schalter:
25 - 27 cm
Elektrokabel (3) wie abgebildet in Kabelclip (H) einlegen, Lasche (5) schließen und einrasten lassen.

7.4 Grasfangkorb zusammenbauen



- Grasfangkorboberteil (B) auf Grasfangkorbunterteil (C) aufsetzen. Auf richtige Position in den Führungen achten.
- Bolzen (D) von innen durch die vorgesehenen Öffnungen drücken.
- Grasfangkorboberteil (B) mit leichtem Druck im Grasfangkorbunterteil einrasten lassen.
- Grasfangkorb einhängen (⇒ 9.3).

8. Akku und Ladegerät

8.1 Allgemeines

Die Rasenmäher **RMA 443**, **RMA 443 C**, **RMA 443 TC** und **RMA 448 TC** werden ausschließlich mit aufladbaren **STIHL Lithium-Ionen-Akkus vom Typ AP** betrieben.

Die ggf. mitgelieferten Akkus sind optimal auf den vorgesehenen Einsatzzweck abgestimmt, es können aber alle Akkus vom Typ AP verwendet werden.

Die Elektronik des Rasenmähers tauscht mit dem eingesetzten Akku Daten aus und passt die Leistung des Elektromotors an die jeweilige Kapazität an.

8.2 Ladegerät elektrisch anschließen



- Netzstecker (1) in Steckdose (2) stecken.
- Nach dem Anschließen des Ladegeräts an die Stromversorgung findet ein Selbsttest statt. Während dieses Vorgangs leuchtet die LED (3) am Ladegerät für ca. 1 Sekunde grün, dann rot und erlischt wieder (⇒ 8.6).

8.3 Akku entnehmen/einsetzen



- Sicherheitsstecker abziehen (⇒ 9.1) und Deckel Akkufach in geöffneten Position halten.



Akku entnehmen:

- Sperrhebel (1) zum Akku drücken und Akku (2) nach oben herausziehen.

Akku einsetzen:

- Akku (2) wie abgebildet mit leichtem Druck bis zum Anschlag in den Akkusfach einsetzen – ein Klicken ist zu hören.

8.4 Akku laden



Die **Ladezeit** hängt von verschiedenen Einflüssen ab, z. B. von der Temperatur des Akkus oder von der Umgebungstemperatur. Die tatsächliche Ladezeit kann von der angegebenen Ladezeit abweichen. Die Ladezeit ist unter www.stihl.com/charging-times angegeben.



Wenn der Akku in das Ladegerät eingesetzt wird, startet der Ladevorgang automatisch. Wenn der Akku vollständig geladen ist, schaltet sich das Ladegerät automatisch ab.

Während des Ladens erwärmen sich der Akku und das Ladegerät.

- Akku aus dem Akkufach entnehmen. (⇒ 8.3)
- Ladegerät elektrisch anschließen. (⇒ 8.2)
- Akku (1) in die Führungen des Ladegeräts (2) einsetzen und bis zum Anschlag drücken. Die LED am Ladegerät (3) leuchtet grün. Die LEDs am Akku (4) leuchten grün und zeigen den Ladezustand an.

- Falls die LED am Ladegerät (3) und die LEDs am Akku (4) nicht mehr leuchten, Netzstecker ziehen. Der Akku ist vollständig geladen.
- Akku aus dem Ladegerät entnehmen und in Akkufach einsetzen. (⇒ 8.3)

8.5 LEDs am Akku



Ladezustand anzeigen:

- Drucktaste (1) drücken. Die LEDs leuchten ca. 5 Sekunden lang grün und zeigen den Ladezustand an.
- Falls die rechte LED grün blinkt, Akku laden. (⇒ 8.4)

LED-Anzeigen:

Die Leuchtdioden können grün bzw. rot leuchten oder blinken.

■ LED leuchtet **grün**.

⚡ LED blinkt **grün**.

■ LED leuchtet **rot**.

⚡ LED blinkt **rot**.

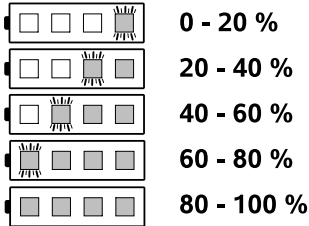
Grüne LED signalisieren normalen Betrieb, rote LED kennzeichnen eine Störung.

Beim Laden:

Die LED zeigen durch Leuchten und Blinken den Ladeverlauf.

Beim Laden wird die Kapazität, die gerade geladen wird, durch eine grün blinkende LED angezeigt.

Ist der Ladevorgang beendet, schalten sich die LED automatisch aus.



Störungen

Eine LED leuchtet rot

Beim Laden:

Akku ist zu warm oder zu kalt, um den Ladevorgang starten zu können. Nach dem Abkühlen bzw. Erwärmen des Akkus startet der Ladevorgang automatisch.



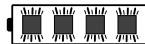
Während der Arbeit:

Akku ist zu warm. Gerät schaltet sich ab – Akku aus dem Rasenmäher entnehmen und einige Zeit abkühlen lassen.



Vier LED blinken rot

Der Akku ist defekt und muss ersetzt werden.



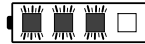
Drei LED leuchten rot

Der Rasenmäher ist zu warm – abkühlen lassen.



Drei LED blinken rot

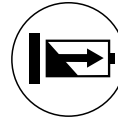
Der Rasenmäher ist defekt und muss vom Fachhändler überprüft werden. STIHL empfiehlt den STIHL Fachhändler.



8.6 LED am Ladegerät

Die LED (3) zeigt den Status des Ladegeräts an. Sie kann grün leuchten oder rot blinken.

Die LED leuchtet grün und die LEDs am Akku leuchten oder blinken grün:
Der Akku wird geladen.



Die LED blinkt rot:
Zwischen dem Akku und dem Ladegerät besteht kein elektrischer Kontakt oder im Akku oder im Ladegerät besteht eine Störung.



Falls die LED grün und 1 LED am Akku rot leuchtet, ist der Akku zu warm oder zu kalt.

- Störungen beheben. (⇒ 20.)

9. Bedienelemente

9.1 Sicherheitsstecker

Der Rasenmäher kann nur in Betrieb genommen werden, wenn der Sicherheitsstecker im Sockel hinter dem Akkuschacht steckt.



Verletzungsgefahr!

Vor allen Arbeiten am Gerät, insbesondere vor dem Transport, vor Wartungs- und Reinigungsarbeiten sowie vor der Überprüfung, muss der Sicherheitsstecker abgezogen werden. (⇒ 4.)



Der Deckel des Akkufachs wird durch zwei Magnete in geschlossener Position fixiert.



- Deckel Akkufach (1) anheben und in geöffneter Position halten.
- **Abziehen:**
Sicherheitsstecker (2) aus Sockel (3) herausziehen und getrennt vom Rasenmäher aufbewahren.
Einsetzen:
Sicherheitsstecker (2) bis zum Anschlag in Sockel (3) eindrücken.
- Deckel Akkufach (1) schließen.

9.2 Schalter Eco-Modus



Im Akkufach befindet sich der Schalter für den Eco-Modus, der die Akkulaufzeit erhöht. (⇒ 10.2)

Eco-Modus einschalten:

- Schalter auf Position **I** umlegen.

Eco-Modus ausschalten:

- Schalter auf Position **O** umlegen.

9.3 Grasfangkorb

Einhängen:

- Auswurfklappe (1) öffnen und halten.
- Grasfangkorb (2) mit den Haltenasen in die Aufnahmen (3) an der Geräterückseite einhängen.
- Auswurfklappe (1) schließen.

Aushängen:

- Auswurfklappe (1) öffnen und halten.
- Grasfangkorb (2) anheben und nach hinten abnehmen.
- Auswurfklappe (1) schließen.



9.4 Mono-Komfortlenker einstellen (RMA 443 C, RMA 443 TC, RMA 448 TC)



Klemmgefahr!

Beim Betätigen des Rasthebels Lenkeroberteil stets mit einer Hand an der höchsten Stelle halten. Niemals Finger zwischen Lenker und Konsole (über und unter dem Rasthebel) positionieren.

Lenker umklappen:

Transportposition (zum Reinigen des Gerätes, zum platzsparenden Transportieren und Aufbewahren):

- Lenkeroberteil (2) mit einer Hand an der höchsten Stelle halten und leicht anheben (entlasten).
- Rasthebel (1) nach unten drücken und halten.
- Lenker (2) nach vorne umklappen und darauf achten, dass das Elektrokabel nicht beschädigt wird.

Arbeitsposition (zum Schieben des Geräts):

- Lenker (2) nach hinten aufklappen und darauf achten, dass der Lenker vollständig einrastet.

Höhenverstellung:

Die Höhe des Mono-Komfortlenkers kann in 2 Stufen eingestellt werden:

- Lenkeroberteil (2) mit einer Hand an der höchsten Stelle halten und leicht anheben (entlasten).
- Rasthebel (1) nach unten drücken und halten.

- Lenker (2) in die gewünschte Position stellen.
- Rasthebel (1) loslassen und darauf achten, dass der Lenker wieder vollständig einrastet.

9.5 Dual-Lenker umklappen (RMA 443)



Klemmgefahr!

Durch das Lösen der Drehgriffe kann das Lenkeroberteil umklappen. Deshalb während des Abschraubens der Drehgriffe Lenkeroberteil an der höchsten Stelle mit einer Hand halten.

Transportposition (zum Reinigen des Gerätes, zum platzsparenden Transportieren und Aufbewahren):

- Drehgriffe (1) so weit lösen, bis sie sich frei drehen.
- Lenkeroberteil (2) nach vorne umklappen.

Arbeitsposition (zum Schieben des Geräts):

- Lenkeroberteil (2) nach hinten aufklappen und mit einer Hand halten.
- Drehgriffe (1) festschrauben. Auf richtige Position der Kabelführung (3) achten.

9.6 Zentrale Schnitthöhenverstellung



Es können **6** verschiedene Schnitthöhen eingestellt werden.

Stufe **1 = 25 mm**

Stufe **6 = 75 mm**

Schnitthöhe einstellen:

- Haltegriff (1) umfassen, Hebel (2) nach oben ziehen und halten.
- Gewünschte Schnitthöhe durch Auf- und Abbewegen des Geräts einstellen. Die aktuelle Schnitthöhe kann an der Schnitthöhenanzeige (3) mit Hilfe der Markierung (4) abgelesen werden.
- Rasthebel (2) loslassen und einrasten lassen.

9.7 Füllstandsanzeige



Der Grasfangkorb ist mit einer Füllstandsanzeige (1) am Grasfangkorboberteil ausgestattet.

Der Luftstrom, der durch die Rotation des Mähmessers entsteht und für die Befüllung des Grasfangkorbes sorgt, hebt die Füllstandsanzeige an (2): Der Grasfangkorb wird mit Schnittgut befüllt.

Füllt sich der Grasfangkorb mit Gras, verringert sich dieser Luftstrom und die Füllstandsanzeige senkt sich (3):

- Gefüllten Grasfangkorb entleeren (⇒ 12.5).

10. Hinweise zum Arbeiten

10.1 Allgemein

Einen schönen und dichten Rasen erhält man durch häufiges Mähen und Kurzhalten des Rasens.

Den Rasen bei heißem und trockenem Klima nicht zu kurz mähen, da er sonst von der Sonne verbrannt und unansehnlich wird!

Mit einem scharfen Messer ist das Schnittbild schöner als mit einem abgestumpften, daher sollte es regelmäßig geschärft werden (STIHL Fachhändler).

10.2 Schnittleistung

Die Schnittleistung (Akku-Laufzeit) hängt von den Graseigenschaften und von der gewählten Schnitthöhe ab. Die Schnittleistung wird durch folgende Maßnahmen vergrößert:

- Rasen öfter mähen,
- Schnitthöhe vergrößern,
- Vorschubgeschwindigkeit verringern,
- Rasen vor dem Mähen abtrocknen lassen.

Bei Bedarf können zusätzliche STIHL Lithium-Ionen-Akkus (Sonderzubehör) erworben werden.

Eco-Modus:

Der Rasenmäher ist mit einem **Eco-Modus** ausgestattet, der die Energieeffizienz und somit die Schnittleistung verbessert.



Mithilfe des Schalters im Akkufach kann der Eco-Modus ein- und ausgeschaltet werden. (⇒ 9.2)

Funktionsweise:

Die Drehzahl des Elektromotors wird automatisch abgesenkt, wenn weniger Leistung benötigt wird. Bei größerem

Leistungsbedarf wird die Drehzahl innerhalb von Sekundenbruchteilen wieder erhöht.

10.3 Arbeitsbereich des Bedieners



- Der Bediener muss sich bei laufendem Elektromotor aus Sicherheitsgründen immer im Arbeitsbereich hinter dem Lenker aufhalten. Der durch den Lenker gegebene Sicherheitsabstand ist stets einzuhalten.
- Der Rasenmäher darf ausschließlich von einer Person alleine bedient werden, Dritte haben sich dem Gefahrenbereich fernzuhalten. (⇒ 4.)

10.4 Richtige Belastung des Elektromotors

Den Rasenmäher nicht in hohem Gras einschalten. Bei erschwertem Anlauf des Elektromotors höhere Schnitthöhen-Einstellung wählen.

Der Rasenmäher darf nur so stark beansprucht werden, dass die Drehzahl des Elektromotors dabei nicht wesentlich absinkt.

Bei absinkender Drehzahl beim Mähen von hohem Gras höhere Schnitthöhen-Einstellung wählen und/ oder die Vorschubgeschwindigkeit reduzieren.



Bei eingeschaltetem Eco-Modus wird die Drehzahl automatisch abgesenkt, wenn weniger Leistung benötigt wird. (⇒ 10.2)

10.5 Wenn das Mähmesser blockiert

Sofort Elektromotor abstellen und Sicherheitsstecker abziehen. Danach die Ursache der Störung beseitigen.

10.6 Thermischer Überlastschutz des Elektromotors

Wird der Elektromotor während der Arbeit überlastet, schaltet ihn die Elektronik ab. Am Akku leuchten bei einer thermischen Überlastung drei rote LED. (⇒ 8.5)

Ursachen für eine Überlastung:

- stumpfes Mähmesser,
- Mähen von zu hohem Gras oder zu tief eingestellte Schnitthöhe,
- zu hohe Vorschubgeschwindigkeit,
- unzureichende Reinigung der Kühlluftführung (Ansaugschlitz).

Wiederinbetriebnahme

Nach einer Abkühlzeit von bis zu 10 min. (abhängig von der Umgebungstemperatur) das Gerät wieder normal in Betrieb nehmen. (⇒ 12.)

11. Sicherheitseinrichtungen

Das Gerät ist für die sichere Bedienung und zum Schutz vor unsachgemäßer Benutzung mit mehreren Sicherheitseinrichtungen ausgestattet.



Verletzungsgefahr!

Wird bei einer der Sicherheitseinrichtungen ein Defekt festgestellt, darf das Gerät nicht in Betrieb genommen werden. Wenden Sie sich an einen Fachhändler, STIHL empfiehlt den STIHL Fachhändler.

11.1 Sicherheitsstecker

Der Elektromotor kann nur eingeschaltet werden, wenn der Sicherheitsstecker eingesetzt ist (⇒ 9.1).

11.2 Schutzeinrichtungen

Der Rasenmäher ist mit Schutzeinrichtungen ausgestattet, die einen unbeabsichtigten Kontakt mit dem Mähmesser und mit ausgeworfenem Schnittgut verhindern. Dazu zählen das Gehäuse, die Auswurfklappe, der Grasfangkorb und der ordnungsgemäß montierte Lenker.

11.3 Zweihandbedienung

Der Elektromotor kann nur eingeschaltet werden, wenn mit der rechten Hand der Einschaltknopf gedrückt und gehalten sowie danach mit der linken Hand der Bügel Motorstopp zum Lenker gezogen wird.

11.4 Auslaufbremse des Elektromotors

Nach dem Loslassen des Bügels Motorstopp kommt das Mähmesser nach weniger als 3 Sekunden zum Stillstand.

Eine im Elektromotor integrierte Auslaufbremse verkürzt die Auslaufzeit bis zum Messerstillstand.

Messen der Auslaufzeit

Nach dem Starten des Elektromotors dreht sich das Messer und ein Windgeräusch ist hörbar. Die Auslaufzeit entspricht der Dauer des Windgeräusches nach dem Abstellen des Elektromotors, sie kann mit einer Stoppuhr gemessen werden.

12. Gerät in Betrieb nehmen

12.1 Vorbereitende Maßnahmen



Verletzungsgefahr!

Sicherheitshinweise im Kapitel "Zu Ihrer Sicherheit" beachten. (⇒ 4.)

- Akku laden und danach in Akkufach einsetzen. (⇒ 8.4)
- Sicherheitsstecker einsetzen. (⇒ 9.1)

12.2 Rasenmäher einschalten



Den Rasenmäher nicht in hohem Gras einschalten. Bei erschwertem Anlauf des Elektromotors höhere Schnitthöhen-Einstellung wählen.

- **1** Einschaltknopf (1) drücken und halten.
- **2** Bügel Motorstopp (2) zum Lenker ziehen und halten.
- Der Einschaltknopf (1) kann nach Betätigen des Bügels Motorstopp (2) losgelassen werden.

12.3 Rasenmäher ausschalten



- Bügel Motorstopp (1) loslassen. Elektromotor und Mähmesser kommen nach kurzer Auslaufzeit zum Stillstand.

12.4 Fahrtrieb (RMA 443 TC, RMA 448 TC)



Hinweis

Die Rasenmäher RMA 443 TC und RMA 448 TC verfügen über einen Hinterradantrieb.

1 Fahrtrieb einschalten

- Elektromotor starten. (⇒ 12.2)
- Bügel Fahrtrieb (1) zum Lenker ziehen und halten.



Der Fahrtrieb wird aktiviert und der Rasenmäher setzt sich vorwärts in Bewegung.

2 Fahrtrieb ausschalten

- Bügel Fahrtrieb (1) loslassen.

Der Fahrtrieb wird deaktiviert und der Rasenmäher bleibt stehen.

Der Elektromotor und das Messer laufen weiter.

12.5 Grasfangkorb entleeren



Verletzungsgefahr!

Vor dem Entnehmen des Grasfangkorbes den Elektromotor aus Sicherheitsgründen abstellen.

- Grasfangkorb aushängen. (⇒ 9.3)

- Grasfangkorb an der Verschlusslasche (1) öffnen. Grasfangkorbberteil (2) aufklappen und halten. Grasfangkorb nach hinten umklappen und Schnittgut entleeren.
- Grasfangkorb schließen.
- Grasfangkorb einhängen. (⇒ 9.3)

13. Wartung

13.1 Allgemein



Verletzungsgefahr

Beachten Sie die Sicherheitshinweise im Kapitel „Zu Ihrer Sicherheit“ (⇒ 4.).



Ziehen Sie insbesondere vor allen Arbeiten am Rasenmäher den Sicherheitsstecker ab (⇒ 9.1).

Jährliche Wartung durch den Fachhändler:

Der Rasenmäher sollte einmal jährlich von einem Fachhändler überprüft werden. STIHL empfiehlt den STIHL Fachhändler.

13.2 Gerät reinigen



Wartungsintervall: Nach jedem Einsatz

Eine sorgsame Behandlung schützt das Gerät vor Schäden und verlängert die Nutzungsdauer.

- Akku entnehmen (⇒ 8.3)
- Grasfangkorb aushängen (⇒ 9.3)



Verletzungsgefahr!

Vor dem Hochkippen den Mäher auf einen festen, waagrechten und ebenen Untergrund stellen. Gerät kann bei Arbeiten in der Reinigungsposition umstürzen. Immer seitlich am Gerät stehen. Nie vor oder hinter dem Mäher arbeiten.

Reinigungsposition RMA 443 C, RMA 443 TC, RMA 448 TC:

- Zum Hochkippen rechts neben dem Gerät stehen.
- Lenkeroberteil (1) in tiefste Stellung bringen (bis auf Anschlag, der Rasthebel rastet in dieser Position nicht ein). (⇒ 9.4)
- Auswurfklappe (2) mit der rechten Hand öffnen und halten.
- Mit der linken Hand wie abgebildet die Konsole umfassen und die Auswurfklappe aufhalten. Gleichzeitig Rasthebel (3) mit dem Daumen betätigen und halten.
- Gerät mit der rechten Hand am vorderen Haltegriff umfassen und langsam nach hinten aufkippen, bis der Lenker wie abgebildet am Boden aufliegt.
- Auswurfklappe (2) und Rasthebel (3) loslassen und sicheren Stand des Geräts prüfen.

Reinigungsposition RMA 443:

- Lenkeroberteil (1) halten und Schnellspanner öffnen – nach unten klappen.
- Lenkeroberteil (1) nach hinten ablegen.
- Auswurfklappe (2) öffnen und halten.

- Rasenmäher vorne anheben und wie abgebildet in die Reinigungsposition aufstellen. Sicherer Stand des Geräts prüfen.

Hinweise zum Reinigen:

- Verschmutzungen mit wenig Wasser, mit einer Bürste oder mit einem Tuch entfernen. Insbesondere auch das Mähmesser reinigen. Niemals Strahlwasser auf Teile des Elektromotors, Dichtungen, Lagerstellen und elektrische Bauteile wie Akkus oder Schalter richten.
- Angesetzte Grasrückstände vorab mit einem Holzstab lösen.
- Die Luftschlitze am Elektromotor und die Luftführungen an der Geräteunterseite von Verschmutzungen reinigen, um eine ausreichende Kühlung des Elektromotors zu gewährleisten.
- Bei Bedarf einen Spezialreiniger verwenden (z. B. STIHL Spezialreiniger).

13.3 Elektromotor und Räder

Der Elektromotor ist wartungsfrei.

Die Lager der Räder sind wartungsfrei.

13.4 Akku

Wartungsintervall: Vor jedem Einsatz

- Akku mit einem feuchten Tuch reinigen.
- Durch Sichtprüfung kontrollieren, ob der Akku unbeschädigt ist. Akkus mit erkennbaren Beschädigungen (z. B. Risse oder austretende Flüssigkeit) dürfen nicht benutzt werden.

13.5 Ladegerät

Wartungsintervall: Vor jedem Einsatz

Anschlussleitung auf Beschädigungen kontrollieren und Kühlluftschlitze frei von Verschmutzungen halten.

13.6 Messerverschleiß prüfen



Wartungsintervall: Vor jedem Einsatz



Verletzungsgefahr!

Messer werden je nach Einsatzort und Einsatzdauer unterschiedlich stark abgenutzt. Wenn Sie das Gerät auf sandigem Untergrund bzw. häufig unter trockenen Bedingungen einsetzen, wird das Messer stärker beansprucht und verschleißt überdurchschnittlich schnell. Ein verschlissenes Messer kann abbrechen und schwere Verletzungen verursachen. Die Anweisungen zur Messerwartung sind deshalb immer einzuhalten.

- Rasenmäher in Reinigungsposition umlegen. (⇒ 13.2)
- Mähmesser (1) reinigen.
- Messerstärke **A** an zumindest 5 Stellen mit einem Messschieber prüfen. Insbesondere muss die Mindeststärke auch im Bereich der Messerflügel gegeben sein.
- Messerbreite **B** im grau markierten Bereich **X** an zumindest 3 Stellen mit einem Messschieber prüfen.

Verschleißgrenzen:

Messerstärke **A**: > 2 mm

Messerbreite **B**: > 55 mm

Das Messer ist zu ersetzen,

- wenn es beschädigt ist (Kerben, Risse),
- wenn die Messwerte an einer oder mehreren Stellen erreicht werden bzw. außerhalb der zulässigen Grenzen liegen.

13.7 Mähmesser aus- und einbauen



Um Schäden an der Messerschraube zu verhindern, zum Lösen bzw. Festschrauben passende Stecknuss (22 mm) verwenden.

1 Demontage:

- Geeignetes Holzstück (1) zum Gegenhalten des Mähmessers (2) verwenden.
- Messerschraube (3) ausschrauben und Mähmesser (2) abnehmen.

2 Montage:



Verletzungsgefahr!

Das Mähmesser darf nur wie abgebildet montiert werden, insbesondere müssen die Laschen (7) nach unten zeigen. Die Sicher Scheibe (4) muss bei jeder Messer montage erneuert werden. Die Messerschraube (3) muss bei jedem Messertausch erneuert werden. Das vorgeschriebene Anziehmoment der Messerschraube ist genau einzuhalten, da die sichere Befestigung des Schneidwerkzeuges davon abhängt.

- Messerauflagefläche und Messerbuchse reinigen.
- Mähmesser (2) Wie abgebildet auf die Messerbuchse setzen. Die Haltenasen (4) müssen in den Stanzungen (5) des Mähmessers positioniert werden.
- Geeignetes Holzstück (1) zum Gegenhalten des Mähmessers (2) verwenden.
- Auf das Gewinde der Messerschraube (3) **Loctite 243** auftragen.
- Sicher Scheibe (4) mit der gewölbten Seite zum Messer auflegen und mit der Messerschraube (3) festziehen. Anziehmoment: **60 - 65 Nm**

13.8 Mähmesser schärfen

Bei Fehlen der nötigen Kenntnisse oder Hilfsmittel sollte das Schärfen des Mähmessers einem Fachmann überlassen werden (STIHL empfiehlt den STIHL Fachhändler).

Bei falsch geschliffenem Mähmesser (falscher Schärfwinkel, Unwucht usw.) wird die Funktion des Geräts beeinträchtigt, insbesondere können sich die Schnittleistung (Akku-Laufzeit) verringern und die Schallemissionen vergrößern.

Schärfanleitung

- Mähmesser ausbauen. (⇒ 13.7)

- Mähmesser während des Schärfvorganges kühlen, z. B. mit Wasser.
Eine Blaufärbung darf nicht auftreten, da sonst die Schneidhaltigkeit vermindert wird.
- Mähmesser gleichmäßig schärfen, um Vibrationen durch Unwucht zu vermeiden.
- Schärfwinkel von **30°** einhalten.
- Verschleißgrenzen beachten. (⇒ 13.6)

13.9 Aufbewahrung (Winterpause)

Rasenmäher lagern:



Sicherheitsstecker abziehen und Akku entnehmen.

Sicherheitsstecker getrennt vom Rasenmäher und außerhalb der Reichweite von unbefugten Personen, insbesondere von Kindern, aufbewahren.

Rasenmäher in einem trockenen, verschlossenen und staubarmen Raum lagern. Stellen Sie sicher, dass er vor unbefugter Benutzung (z. B. durch Kinder) geschützt ist.

Den Rasenmäher nur in betriebs sicherem Zustand einlagern, bei Bedarf Lenker umklappen.

Halten Sie alle Muttern, Bolzen und Schrauben fest angezogen, erneuern Sie unleserlich gewordene Gefahren- und Warnhinweise am Gerät, prüfen Sie die gesamte Maschine auf Verschleiß oder Beschädigungen. Ersetzen Sie abgenutzte oder beschädigte Teile.

Eventuelle Störungen am Gerät sind grundsätzlich vor der Einlagerung zu beheben.

Bei längerer Stilllegung des Rasenmähers (Winterpause) die nachfolgenden Punkte beachten:

- Alle äußeren Teile des Gerätes sorgfältig reinigen.
- Sämtliche beweglichen Teile gut einölen bzw. einfetten.

Akku lagern:

- Akku aus dem Akkufach bzw. aus dem Ladegerät entnehmen.
- Akku reinigen.
- Akku in einem trockenen, verschlossenen und staubarmen Raum in einer elektrisch nicht leitfähigen Verpackung aufbewahren. Stellen Sie sicher, dass Akkus vor unbefugter Benutzung (z. B. durch Kinder) geschützt sind.
- Reserve-Akku nicht unbenutzt lagern – abwechselnd verwenden.
- Für eine optimale Lebensdauer zulässigen Temperaturbereich beachten (⇒ 19.1) und Akku bei einem Ladezustand zwischen 20 % und 40 % (2 grün leuchtende LEDs) lagern.

Ladegerät aufbewahren:

- Akku entnehmen und Netzstecker ziehen.
- Ladegerät reinigen.
- Ladegerät in einem trockenen, verschlossenen und staubarmen Raum, getrennt vom Akku aufbewahren. Stellen Sie sicher, dass es vor unbefugter Benutzung (z. B. durch Kinder) geschützt ist. Ladegerät nicht an der Anschlussleitung aufhängen.

14. Transport

14.1 Rasenmäher tragen und befestigen



Verletzungsgefahr!

Beachten Sie die Sicherheitshinweise im Kapitel „Zu Ihrer Sicherheit“ (⇒ 4.).



Ziehen Sie insbesondere vor allen Arbeiten am Rasenmäher den Sicherheitsstecker ab (⇒ 9.1).

Beim Tragen des Geräts immer geeignete Sicherheitsbekleidung (Sicherheitsschuhe, feste Handschuhe) tragen.

Transportieren Sie Lithium-Ionen-Akkus mit besonderer Vorsicht (⇒ 4.3).

Tragen des Geräts:

- Zwei Personen:
Gerät ausschließlich am vorderen Haltegriff (1) und am Lenker (3) anheben. Immer auf ausreichenden Abstand des Mähmessers vom Körper, insbesondere von Füßen und Beinen, achten.
- Eine Person:
Gerät mit einer Hand in der Mitte des oberen Transportgriffs (2) und mit der anderen Hand am unteren Transportgriff (1) anheben bzw. tragen.

Verzurren des Geräts:



- Gerät nur auf einer sauberen, ebenen Ladefläche auf allen 4 Rädern stehend transportieren und mit geeigneten Befestigungsmitteln sichern.
- Seile bzw. Gurte an den markierten Punkten (4) befestigen.

14.2 Akku transportieren

- Vor dem Transport ist sicherzustellen, dass der Akku im betriebssicheren Zustand ist. (⇒ 4.3)
- Akku entweder im Gerät oder in einer sicherheitsgerechten Verpackung transportieren.
- Hinweise im Kapitel "Zu Ihrer Sicherheit – Transport des Akkus" beachten. (⇒ 4.7)

Der Akku unterliegt den Anforderungen zum Transport gefährlicher Güter. Der Akku ist als UN 3480 (Lithium-Ionen-Batterie) eingestuft und wurde gemäß UN-Handbuch Prüfung und Kriterien Teil III, Unterabschnitt 38.3 geprüft.

Die Transportvorschriften sind unter www.stihl.com/safety-data-sheets angegeben.

15. Verschleiß minimieren und Schäden vermeiden

Wichtige Hinweise zur Wartung und Pflege der Produktgruppe

Rasenmäher, handgeführt und akkubetrieben (STIHL RMA)

Für Sach- und Personenschäden, die durch Nichtbeachtung der Hinweise in der Bedienungsanleitung, insbesondere

hinsichtlich Sicherheit, Bedienung und Wartung, verursacht werden, oder die durch Verwendung nicht zugelassener Anbau- oder Ersatzteile auftreten, schließt die Firma STIHL jede Haftung aus.

Bitte beachten Sie unbedingt folgende wichtige Hinweise zur Vermeidung von Schäden oder übermäßigem Verschleiß an Ihrem STIHL Gerät:

1. Verschleißteile

Manche Teile des STIHL Gerätes unterliegen auch bei bestimmungsgemäßem Gebrauch einem normalen Verschleiß und müssen je nach Art und Dauer der Nutzung rechtzeitig ersetzt werden.

Dazu gehören u. a.:

- Messer
- Grasfangkorb
- Akku

2. Einhaltung der Vorgaben dieser Gebrauchsanleitung

Benutzung, Wartung und Lagerung des STIHL Gerätes müssen so sorgfältig erfolgen, wie in dieser Gebrauchsanleitung beschrieben. Alle Schäden, die durch Nichtbeachten der Sicherheits-, Bedienungs- und Wartungshinweise verursacht werden, hat der Benutzer selbst zu verantworten.

Dies gilt insbesondere für:

- falschen elektrischen Anschluss (Spannung).
- nicht von STIHL freigegebene Veränderungen am Produkt.
- Die Verwendung von Werkzeugen oder Zubehören, die nicht für das Gerät zulässig, geeignet oder qualitativ minderwertig sind.

- nicht bestimmungsgemäße Verwendung des Produktes.
- Einsatz des Produktes bei Sport- oder Wettbewerbs-Veranstaltungen.
- Folgeschäden durch die Weiterbenutzung des Produktes mit defekten Bauteilen.

3. Wartungsarbeiten

Alle im Abschnitt "Wartung" aufgeführten Arbeiten müssen regelmäßig durchgeführt werden.

Soweit diese Wartungsarbeiten nicht vom Benutzer selbst ausgeführt werden können, ist damit ein Fachhändler zu beauftragen.

STIHL empfiehlt Wartungsarbeiten und Reparaturen nur beim STIHL Fachhändler durchführen zu lassen.

STIHL Fachhändlern werden regelmäßig Schulungen angeboten und technische Informationen zur Verfügung gestellt.

Werden diese Arbeiten versäumt, können Schäden auftreten, die der Benutzer zu verantworten hat.

Dazu zählen unter anderem:

- Schäden am Antriebsmotor infolge unzureichender Reinigung der Kühlluftführung (Ansaugschlitze).
- Korrosions- und andere Folgeschäden durch unsachgemäße Lagerung.
- Schäden am Gerät durch die Verwendung von qualitativ minderwertigen Ersatzteilen.
- Schäden infolge nicht rechtzeitig oder unzureichend durchgeführter Wartung bzw. Schäden durch Wartungs- oder Reparaturarbeiten, die nicht in Werkstätten von Fachhändlern durchgeführt wurden.

16. Umweltschutz



Rasenschnitt gehört nicht in den Müll, sondern soll kompostiert werden.

Verpackungen, Gerät und Zubehör sind aus recyclingfähigen Materialien hergestellt und entsprechend zu entsorgen.

Die getrennte, umweltgerechte Entsorgung von Materialresten fördert die Wiederverwendbarkeit von Wertstoffen. Aus diesem Grund ist nach Ablauf der gewöhnlichen Gebrauchsdauer das Gerät der Wertstoffsammlung zuzuführen. Beachten Sie bei der Entsorgung die Angaben im Kapitel "Entsorgung". (⇒ 4.12)

Wenden Sie sich an Ihr Recycling-Center oder Ihren Fachhändler, um zu erfahren, wie Abfallprodukte fachgerecht zu entsorgen sind.



Li-Ion

Akkus immer fachgerecht entsorgen – die örtlichen Vorschriften sind zu beachten. Akkus nicht über den Hausmüll entsorgen, sondern beim

Fachhändler oder bei der Problemstoffsammelstelle abgeben.

17. Übliche Ersatzteile

Mähmesser für RMA 443, RMA 443 C, RMA 443 TC:
6338 702 0130

Mähmesser für RMA 448 TC:
6358 702 0115

Messerschraube für RMA 443, RMA 443 C, RMA 443 TC:
9007 319 9024

Messerschraube für RMA 448 TC:
9007 319 9024

Sicherscheibe:
0000 702 6600



Die Messerschraube muss beim Messertausch bzw. die Sicherscheibe bei jeder einzelnen Montage ersetzt werden. Ersatzteile sind beim STIHL Fachhändler erhältlich.

18. EU-Konformitätserklärung

18.1 Rasenmäher, handgeführt und akkubetrieben (STIHL RMA)

VIKING GmbH
Hans Peter Stihl-Straße 5
A-6336 Langkampfen/Kufstein

erklärt in alleiniger Verantwortung, dass die Maschine

Rasenmäher, handgeführt und akkubetrieben (STIHL RMA)

Fabrikmarke	STIHL
Serienidentifizierung	6338
Typ	RMA 443.0 RMA 443.0 C RMA 443.0 TC

Serienidentifizierung	6358
Typ	RMA 448.0 TC

mit folgenden EG-Richtlinien übereinstimmt:
2000/14/EC, 2014/30/EU, 2006/42/EC, 2006/66/EC, 2011/65/EU

Die Erzeugnisse sind in Übereinstimmung mit folgenden Normen entwickelt worden:
EN 60335-1, EN 60335-2-29, EN 60335-2-77

Für Entwicklung und Fertigung der Erzeugnisse gelten die jeweils zum Produktionsdatum gültigen Versionen der Normen.

Angewandtes Konformitätsbewertungsverfahren:
Anhang VIII (2000/14/EC)

Name und Anschrift der beteiligten benannten Stelle:

TÜV Rheinland LGA Products GmbH
Tillystraße 2
D-90431 Nürnberg

Zusammenstellung und Aufbewahrung der Technischen Unterlagen:
Sven Zimmermann
VIKING GmbH

Das Baujahr und die Maschinenummer sind auf dem Leistungsschild des Geräts angegeben.

RMA 443.0:
Gemessener Schalleistungspegel:
91,2 dB(A)
Garantierter Schalleistungspegel:
92 dB(A)

RMA 443.0 C:
Gemessener Schalleistungspegel:
91,2 dB(A)

Garantierter Schalleistungspegel:
92 dB(A)

RMA 443.0 TC:

Gemessener Schalleistungspegel:
91,2 dB(A)

Garantierter Schalleistungspegel:
92 dB(A)

RMA 448.0 TC:

Gemessener Schalleistungspegel:
95,2 dB(A)

Garantierter Schalleistungspegel:
96 dB(A)

Langkampfen,
2017-01-02 (JJJJ-MM-TT)

VIKING GmbH



Sven Zimmermann

Abteilungsleiter Konstruktion

18.2 Ladegerät STIHL AL

Dieses Ladegerät ist in Übereinstimmung mit folgenden Richtlinien gefertigt und in Verkehr gebracht worden:

2014/30/EU, 2014/35/EU, 2011/65/EU

Der vollständige EG-Konformitätshinweis ist bei der Firma ANDREAS STIHL AG & Co. KG erhältlich.

ANDREAS STIHL AG & Co. KG
Badstraße 115
D-71336 Waiblingen
Deutschland

18.3 STIHL Hauptverwaltung

ANDREAS STIHL AG & Co. KG
Postfach 1771
D-71301 Waiblingen

18.4 STIHL Vertriebsgesellschaften

DEUTSCHLAND

STIHL Vertriebszentrale AG & Co. KG
Robert-Bosch-Straße 13
64807 Dieburg
Telefon: +49 6071 3055358

ÖSTERREICH

STIHL Ges.m.b.H.
Fachmarktstraße 7
2334 Vösendorf
Telefon: +43 1 86596370

SCHWEIZ

STIHL Vertriebs AG
Isenrietstraße 4
8617 Mönchaltorf
Telefon: +41 44 9493030

TSCHECHISCHE REPUBLIK

Andreas STIHL, spol. s r.o.
Chrlická 753
664 42 Modřice

18.5 STIHL Importeure

BOSNIEN-HERZEGOWINA

UNIKOMERC d. o. o.
Bišće polje bb
88000 Mostar
Telefon: +387 36 352560
Fax: +387 36 350536

KROATIEN

UNIKOMERC - UVOZ d.o.o.
Sjedište:
Amruševa 10, 10000 Zagreb
Prodaja:
Ulica Kneza Ljudevita Posavskog 56,
10410 Velika Gorica
Telefon: +385 1 6370010
Fax: +385 1 6221569

TÜRKEI

SADAL TARIM MAKİNALARI DIŞ
TİCARET A.Ş.
Alsancak Sokak, No:10 I-6 Özel Parsel
34956 Tuzla, İstanbul
Telefon: +90 216 394 00 40
Fax: +90 216 394 00 44

19. Technische Daten

RMA 443.0, RMA 443.0 C, RMA 443.0 TC, RMA 448.0 TC

Typ	EC-Motor
Spannung	36 V
Schutzklasse	III
Schutzart	IPX 1
Schneidvorrichtung	Messerbalken
Drehzahl der Schneidvorrichtung	3150 U/min
Drehzahl der Schneidvorrichtung Eco-Modus	2800 U/min
Antrieb Messerbalken	permanent

**RMA 443.0, RMA 443.0 C,
RMA 443.0 TC, RMA 448.0 TC**

Anziehungsmoment	
Messerschraube	60 - 65 Nm
Schnitthöhe	25 - 75 mm
Grasfangkorb	55 l
Rad-Ø vorne	180 mm
Rad-Ø hinten	200 mm

RMA 443.0

Serienidentifizierung	6338
Akku-Motoreinheit	MVP 600
Aufnahmeleistung	600 W
Länge	144 cm
Breite	48 cm
Höhe	109 cm
Gewicht (ohne Akku)	20 kg
Schnittbreite	41 cm

Schallemissionen:

Gemäß Richtlinie 2000/14/EC:	
Garantierter Schallleistungspegel L_{WAAd}	92 dB(A)
Gemäß Richtlinie 2006/42/EC:	
Schalldruckpegel am Arbeitsplatz L_{pA}	78 dB(A)
Unsicherheit K_{pA}	2 dB(A)

Hand-Arm-Vibrationen:

Angegebener Schwingungskennwert nach EN 12096:	
Gemessener Wert	
a_{hw}	1,80 m/sec ²
Unsicherheit K_{hw}	0,90 m/sec ²
Messung gemäß EN 20643	

RMA 443.0 C

Serienidentifizierung	6338
Akku-Motoreinheit	MVP 600
Aufnahmeleistung	600 W

RMA 443.0 C

Länge	138 cm
Breite	49 cm
Höhe	108 cm
Gewicht (ohne Akku)	21 kg
Schnittbreite	41 cm

Schallemissionen:

Gemäß Richtlinie 2000/14/EC:	
Garantierter Schallleistungspegel L_{WAAd}	92 dB(A)
Gemäß Richtlinie 2006/42/EC:	
Schalldruckpegel am Arbeitsplatz L_{pA}	78 dB(A)
Unsicherheit K_{pA}	2 dB(A)

Hand-Arm-Vibrationen:

Angegebener Schwingungskennwert nach EN 12096:	
Gemessener Wert	
a_{hw}	1,40 m/sec ²
Unsicherheit K_{hw}	0,70 m/sec ²
Messung gemäß EN 20643	

RMA 443.0 TC

Serienidentifizierung	6338
Akku-Motoreinheit	MVP 850
Aufnahmeleistung	850 W
Länge	138 cm
Breite	49 cm
Höhe	108 cm
Gewicht (ohne Akku)	23 kg
Schnittbreite	41 cm
Fahrtrieb	1-Gang
Antriebsgeschwindigkeit	3,5 km/h

Schallemissionen:

Gemäß Richtlinie 2000/14/EC:	
Garantierter Schallleistungspegel L_{WAAd}	92 dB(A)

RMA 443.0 TC

Gemäß Richtlinie 2006/42/EC:	
Schalldruckpegel am Arbeitsplatz L_{pA}	78 dB(A)
Unsicherheit K_{pA}	2 dB(A)
Hand-Arm-Vibrationen:	
Angegebener Schwingungskennwert nach EN 12096:	
Gemessener Wert	
a_{hw}	1,40 m/sec ²
Unsicherheit K_{hw}	0,70 m/sec ²
Messung gemäß EN 20643	

RMA 448.0 TC

Serienidentifizierung	6358
Akku-Motoreinheit	MVP 850
Aufnahmeleistung	850 W
Länge	147 cm
Breite	50 cm
Höhe	113 cm
Gewicht (ohne Akku)	24 kg
Schnittbreite	46 cm
Fahrtrieb	1-Gang
Antriebsgeschwindigkeit	3,5 km/h

Schallemissionen:

Gemäß Richtlinie 2000/14/EC:	
Garantierter Schallleistungspegel L_{WAAd}	96 dB(A)
Gemäß Richtlinie 2006/42/EC:	
Schalldruckpegel am Arbeitsplatz L_{pA}	83 dB(A)
Unsicherheit K_{pA}	2 dB(A)

Hand-Arm-Vibrationen:

Angegebener Schwingungskennwert nach EN 12096:	
Gemessener Wert	
a_{hw}	1,40 m/sec ²

RMA 448.0 TC

Unsicherheit K_{hw} 0,70 m/sec²
Messung gemäß EN 20643

19.1 Akku STIHL AP

Akku-Technologie	Lithium-Ionen
Spannung	36 V
Kapazität in Ah	siehe Leistungsschild
Energieinhalt in Wh	siehe Leistungsschild
Gewicht in kg	siehe Leistungsschild
Zulässiger Temperaturbereich	-10°C bis +50°C



Dieses Symbol verweist auf die Angabe der Anzahl der Zellen und des Energiegehalts nach Spezifikationen des Zellenherstellers. Der in der Anwendung zur Verfügung stehende Energieinhalt ist geringer.

19.2 Ladegerät STIHL AL

Nennspannung	220 - 240 V, 50-60 Hz
Nennleistung	siehe Leistungsschild
Ladestrom	siehe Leistungsschild
Zulässiger Temperaturbereich	siehe Leistungsschild



Schutzklasse II. Das Gehäuse des Ladegeräts ist zum Netzstromkreis doppelt isoliert.

Die Ladezeiten sind unter www.stihl.com/charging-times angegeben.

REACH:

REACH bezeichnet eine EG-Verordnung zur Registrierung, Bewertung und Zulassung von Chemikalien. Informationen zur Erfüllung der REACH-Verordnung (EG) Nr. 1907/2006 siehe www.stihl.com/reach

20. Fehlersuche

☒ eventuell einen Fachhändler aufsuchen, STIHL empfiehlt den STIHL Fachhändler.

Störung:

Elektromotor läuft nicht an

Mögliche Ursache:

- Ladezustand des Akkus zu gering – am Akku blinkt 1 LED grün
- Akku zu kalt/zu warm – am Akku leuchtet 1 LED rot
- Störung im Akku – am Akku blinken 4 LEDs rot
- Rasenmäher ist zu warm – am Akku leuchten 3 LEDs rot
- Störung im Rasenmäher – am Akku blinken 3 LEDs rot
- Einschaltknopf nicht gedrückt
- Sicherheitsstecker nicht eingesetzt
- Unterbrochene elektrische Verbindung zwischen dem Rasenmäher und dem Akku
- Elektromotor ist durch zu hohes oder zu feuchtes Gras überlastet
- Feuchtigkeit in Gerät und/oder Akku
- Mähergehäuse ist verstopft

- Sicherung im Sicherheitsstecker defekt

Abhilfe:

- Akku laden (⇒ 8.4)
- Akku erwärmen bzw. abkühlen lassen
- Akku herausnehmen und wieder einsetzen; bei Bedarf Fachhändler kontaktieren (☒)
- Rasenmäher abkühlen lassen
- Elektrische Kontakte im Akkuschacht reinigen (⇒ 13.2); bei Bedarf Fachhändler kontaktieren (☒)
- Einschaltknopf drücken (⇒ 12.2)
- Sicherheitsstecker einsetzen (⇒ 9.1)
- Akku korrekt einsetzen (⇒ 8.3); elektrische Kontakte im Akkuschacht reinigen (⇒ 13.2)
- Elektromotor nicht in hohem Gras einschalten, Schnitthöhe anpassen (⇒ 9.6)
- Akku entnehmen und trocknen; Akkufach reinigen bzw. trocknen (⇒ 8.3)
- Mähergehäuse reinigen (⇒ 13.2)
- Sicherheitsstecker tauschen (☒)

Störung:

Elektromotor schaltet im Betrieb ab

Mögliche Ursache:

- Rasenmäher zu warm – am Akku leuchten 3 LEDs rot
- Elektrische Störung
- Sicherheitsstecker nicht richtig eingesetzt
- Gerät ist durch Mähen von zu hohem oder zu feuchtem Gras überlastet
- Defekt im Rasenmäher

Abhilfe:

- Rasenmäher abkühlen lassen
- Akku entnehmen und wieder einsetzen (⇒ 8.3)
- Sicherheitsstecker einsetzen (⇒ 9.1)
- Schnitthöhe und Mähgeschwindigkeit an Mähbedingungen anpassen (⇒ 9.6)

- Rasenmäher reparieren (✖)

Störung:

Starke Vibrationen während des Betriebes

Mögliche Ursache:

- Messerschraube ist lose
- Messer ist nicht ausgewuchtet

Abhilfe:

- Messerschraube anziehen (⇒ 13.7)
- Messer nachschleifen (auswuchten) oder ersetzen (⇒ 13.8)

Störung:

Unsauberer Schnitt, Rasen wird gelb

Mögliche Ursache:

- Mähmesser ist stumpf oder verschlissen
- Vorschubgeschwindigkeit ist im Verhältnis zur Schnitthöhe zu groß

Abhilfe:

- Mähmesser nachschleifen oder ersetzen (⇒ 13.8)
- Vorschubgeschwindigkeit verringern und/oder richtige Schnitthöhe wählen (⇒ 9.6)

Störung:

Erschwertes Einschalten oder die Leistung des Elektromotors lässt nach

Mögliche Ursache:

- Akku entladen
- Mähen von zu hohem oder zu feuchtem Gras
- Mähergehäuse ist verstopft
- Mähmesser ist abgestumpft oder verschlissen

Abhilfe:

- Akku laden (⇒ 8.4)
- Schnitthöhe und Mähgeschwindigkeit an Mähbedingungen anpassen (⇒ 9.6)

- Mähergehäuse reinigen (⇒ 13.2)
- Mähmesser nachschleifen oder ersetzen (⇒ 13.8)

Störung:

Auswurfkanal verstopft

Mögliche Ursache:

- Mähmesser ist verschlissen
- Mähen von zu hohem oder zu feuchtem Gras

Abhilfe:

- Mähmesser ersetzen (⇒ 13.8)
- Schnitthöhe und Mähgeschwindigkeit an Mähbedingungen anpassen (⇒ 9.6)

Störung:

Betriebszeit zu kurz

Mögliche Ursache:

- Akku nicht voll geladen
- Mähen von zu hohem oder zu feuchtem Gras
- Mähergehäuse ist verstopft
- Mähmesser ist abgestumpft oder verschlissen
- Lebensdauer des Akkus ist überschritten

Abhilfe:

- Akku laden (⇒ 8.4)
- Schnitthöhe und Mähgeschwindigkeit an Mähbedingungen anpassen (⇒ 9.6)
- Mähergehäuse reinigen (⇒ 13.2)
- Mähmesser nachschleifen oder ersetzen (⇒ 13.8)
- Akku ersetzen (✖)

Störung:

Der Akku klemmt beim Einsetzen in den Akku-Schacht

Mögliche Ursache:

- Führungen oder elektrische Kontakte im Akku-Schacht verschmutzt

Abhilfe:

- Führungen bzw. elektrische Kontakte im Akku-Schacht reinigen (⇒ 13.2)

Störung:

Akku wird nicht geladen, obwohl die LED am Ladegerät grün leuchtet

Mögliche Ursache:

- Akku zu kalt/zu warm (am Akku leuchtet eine rote LED)

Abhilfe:

- Akku erwärmen bzw. abkühlen lassen (⇒ 8.4). Ladegerät nur in geschlossenen und trockenen Räumen, in einem Temperaturbereich von +5°C bis +40°C betreiben.

Störung:

Nach dem Einsetzen des Akkus in das Ladegerät startet der Ladevorgang nicht

Mögliche Ursache:

- Akku zu kalt/zu warm – am Akku leuchtet 1 LED rot
- kein elektrischer Kontakt zwischen Ladegerät und Akku
- Stromversorgung Ladegerät fehlerhaft

Abhilfe:

- Akku im Ladegerät eingesetzt lassen. Der Ladevorgang startet automatisch, sobald der zulässige Temperaturbereich erreicht ist.
- Akku entnehmen und wieder einsetzen (⇒ 8.3)

- Ladegerät elektrisch anschließen (⇒ 8.2)
- Stromnetz prüfen
- Ladegerät prüfen, ggf. ersetzen (✘)

Störung:

Akku wird nicht geladen, keine LED leuchtet

Mögliche Ursache:

- kein elektrischer Kontakt zwischen Ladegerät und Akku
- Stromversorgung Ladegerät fehlerhaft

Abhilfe:

- Akku aus Akkufach entnehmen und wieder einsetzen (⇒ 8.3)
- Ladegerät elektrisch anschließen (⇒ 8.2)
- Stromnetz prüfen
- Ladegerät prüfen, ggf. ersetzen (✘)

Störung:

LED am Ladegerät blinkt rot

Mögliche Ursache:

- kein elektrischer Kontakt zwischen Ladegerät und Akku
- Akku defekt (4 LED am Akku blinken für ca. 5 Sekunden rot)
- Ladegerät defekt

Abhilfe:

- Akku aus Akkufach entnehmen und wieder einsetzen (⇒ 8.3)
- Akku prüfen, ggf. ersetzen (✘)
- Ladegerät prüfen, ggf. ersetzen (✘)

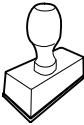
21. Serviceplan

21.1 Übergabebestätigung

Modell: _____

Serialnummer:

Datum:





Nächster Service
Datum:

21.2 Servicebestätigung



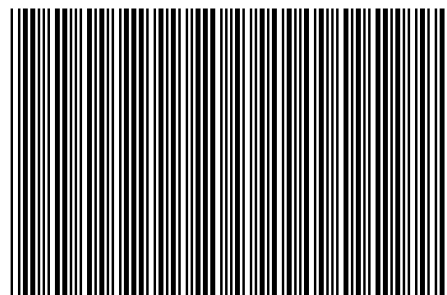
Geben Sie diese Gebrauchsanleitung bei Wartungsarbeiten Ihrem STIHL Fachhändler. Er bestätigt auf den vorgedruckten Feldern die Durchführung der Servicearbeiten.

 Service ausgeführt am

 Datum nächster Service

STIHL RMA 443, RMA 443 C
RMA 443 TC, RMA 448 TC

STIHL®



0478 131 9940 A

A

INT 1